

国立大学法人
弘前大学概要

*NATIONAL UNIVERSITY
CORPORATION
HIROSAKI UNIVERSITY*

2006

平成18年度



目次	1	CONTENTS
弘前大学の理念・目標	2	PRINCIPLE, OBJECTIVES
沿革	3	HISTORY
教育研究組織図	5	ACADEMIC ORGANIZATION
事務機構図	6	ORGANIZATION
歴代学長	7	PRESIDENTS PAST AND PRESENT
役職員	8	ADMINISTRATIVE STAFF
役職員数	10	NUMBER OF UNIVERSITY STAFF
学生・生徒数	11	NUMBER OF STUDENTS
学年暦	13	ACADEMIC CALENDAR
学部	14	FACULTIES
大学院	17	GRADUATE SCHOOLS
学内共同教育研究施設等	20	INTERDISCIPLINARY RESEARCH FACILITIES
学部附属施設・センター	23	CENTERS IN AFFILIATION WITH FACULTIES
附属図書館	26	UNIVERSITY LIBRARY
附属病院	27	UNIVERSITY HOSPITAL
入学者の状況	28	APPLICATION AND MATRICULATION
入学者の出身地	28	REGIONAL DISTRIBUTION OF ENTRANTS
卒業者・修了者数	29	GRADUATES
平成17年度卒業者の就職状況	30	PLACEMENTS(2005)
学位（博士・修士）授与数	31	DEGREES CONFERRED
研究報告	31	PUBLICATIONS
日本学生支援機構奨学生数	32	SCHOLARSHIPS
国際交流協定締結大学	33	INTERNATIONAL ACADEMIC EXCHANGE AGREEMENTS
外国人留学生数	34	INTERNATIONAL STUDENTS
福利厚生施設等	35	WELFARE FACILITIES
サテライト	36	SATELLITE
地域連携協定	36	REGIONAL AFFILIATIONS
平成18年度収入と支出	37	FINANCIAL PLAN(2006)
科学研究費補助金採択状況	37	GRANTS-IN-AID FOR SCIENTIFIC RESEARCH
外部資金受入状況	38	STATE OF EXTERNAL FUNDING
土地・建物	39	LAND AREA AND FLOOR SPACE
部局等所在地	40	ADDRESSES
建物配置図	41	CAMPUS MAP
部局等位置図（弘前市）	45	LOCATION WITHIN HIROSAKI CITY
施設等位置図（青森県）	46	LOCATION WITHIN AOMORI PREF.



弘前大学長 遠藤正彦
President ENDO Masahiko

【理念】

弘前大学は、教育基本法 の精神にのっとり、広く知識を授け、深く専門の学芸を教授研究し、知的、道徳的及び応用的能力を展開させ、人類文化に貢献しうる教養識見を備えた人格者の育成をもって目的とする。

【目標】

弘前大学は、人文学部、教育学部、医学部、理工学部及び農学生命科学部の5学部から成り、幅広く学問領域をカバーしている地方の中規模総合大学である。この特徴を最大限に生かし、弘前大学のモットーである「世界に発信し、地域と共に創造する弘前大学」の実現に向け、教育、研究及び地域貢献を展開する。

教育目標：弘前大学は、自ら課題を探究する能力を有する自立的な社会人と、高度の専門的職業人として国内外で先導的に活躍する人材の育成を目標とする。特に、文理融合型の大学院地域社会研究科を中心として、地元地域で活躍する独創的な人材の育成に重点を置く。

研究目標：弘前大学は、人文科学、社会科学、自然科学の融合を図りながら、国際的レベルにある研究、時代を先取りする先見性のある基礎的研究及び地域に貢献する研究の3項目を重点研究として指定するとともに、長期的な研究成果をも念頭に置きながら、全学横断的な支援協力体制の下に研究を推進する。

地域貢献：弘前大学の立地する青森県は、人口の過疎化と少子化・高齢化が進み、産業基盤が脆弱なため、若年層の地域外流出も進んでいる。そこで、「地域共同研究センター」、「生涯学習教育研究センター」、「八戸サテライト」、「青森サテライト教室」及び「東京事務所」を基点とし、積極的に地元地域へ働きかけることによって、地域の発展への貢献及び産学官の連携強化を図る。また、医療過疎県なので、附属病院は地域の中核医療施設として、地域医療の充実に当たる。

Principle

In the spirit of the Fundamental Law of Education, the aim of Hirosaki University is to acquire a wide store of knowledge for in-depth teaching of and research in the professional arts and sciences; to develop the intellectual, moral, practical, and applicable capacities of staff and students alike; and to produce future leaders supplied with insights sufficiently broad and well informed that they can help shape the future of human culture.

Objectives

Hirosaki University will consist of five faculties (Humanities, Education, Medicine and Health Sciences, Science and Technology, and Agriculture and Life Sciences), each offering a wide range of academic disciplines. We will make full use of these faculties' particular strengths to develop educational and research programs for a greater and better regional contribution. To express this determination we have taken as our motto: "Hirosaki University: Establishing a Global Identity, Creating with the Community."

Educational Aims. *Hirosaki University aims to cultivate individuals who are active in seeking out important issues and will contribute as independent-minded citizens to specialized, high-level activities at domestic as well as international levels. Through our interdisciplinary Graduate School for Regional Studies we are putting particular emphasis on the education of creative and original thinkers who will play a leading role in the development of our community.*

Research Aims. *Hirosaki University strives to provide leadership, direction, and support in order to achieve research results that are international in scope yet contribute to the region; timely yet with a view of long-term results; emphasizing basic research yet seeking to achieve a fusion of humanities, social sciences, and the natural sciences.*

Regional Contribution. *Aomori Prefecture, in which Hirosaki University is located, has a decreasing and aging population and a relatively weak productive infrastructure. For these reasons, younger people are leaving the prefecture in increasing numbers. Hirosaki University's Center for Joint Research, Center for Education and Research of Lifelong Learning, Tokyo Information Office, and Hachinohe and Aomori Satellite education sites are among the positive contributions we are making to strengthen regional development through a cooperative effort of industry and academia. Because Aomori Prefecture also suffers from a shortage of medical and nursing personnel, the Hirosaki University Hospital, as the main medical facility in the prefecture, has assumed a central role in creating better access to medical services in the region.*



●弘前高等学校
(大9.11)
(昭25.3廃止)

●青森県師範学校 — 青森県尋常師範学校
(明9.9) (明19.9)

青森県師範学校
(明31.4)

青森師範学校
(昭18.4)
(昭26.3廃止)

●青森県女子師範学校
(明43.3)

●青森県立実業補習学校教員養成所
(昭6.2)

青森県立
青年学校教員養成所
(昭10.4)

青森青年師範学校
(昭19.4)
(昭26.3廃止)

●青森医学専門学校
(昭19.4)
(昭26.3廃止)

●弘前医科大学
(昭23.2)
(昭35.3廃止)



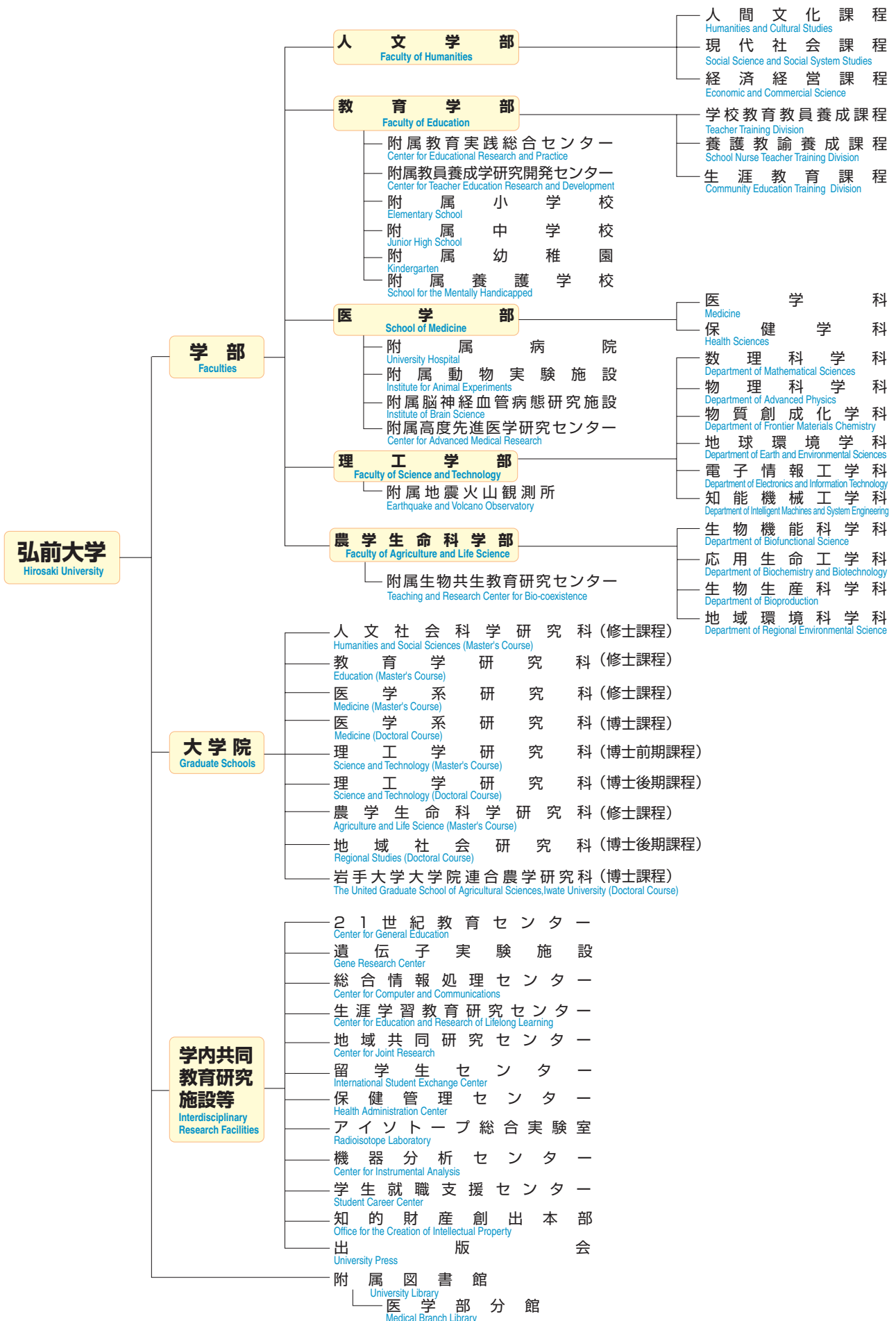
創立50周年記念会館
50th Anniversary Auditorium

- 平成元.4.1
 - 平成元.5.29
 - 平成2.4.1
 - 平成5.4.1
 - 平成6.4.1
 - 平成6.6.24
 - 平成8.5.11
 - 平成9.4.1
 - 平成9.10.1
 - 平成10.4.1
 - 平成11.4.1
 - 平成12.4.1
 - 平成12.10.1
 - 平成13.4.1
 - 平成14.4.1
 - 平成14.4.1
 - 平成15.4.1
 - 平成16.4.1
 - 平成17.4.1
 - 平成18.4.1
- ・大学院人文科学研究科（修士課程）設置
 - ・医学部附属脳卒中研究施設改組により医学部附属脳神経疾患研究施設設置
 - ・農学部学科改組により生物資源科学科・農業生産科学科・農業システム工学科設置
 - ・岩手大学、弘前大学、山形大学で構成する岩手大学大学院連合農学研究科（博士課程）に参加
 - ・遺伝子実験施設設置
 - ・大学院教育学研究科（修士課程）設置
 - ・総合情報処理センター設置
 - ・生涯学習教育研究センター設置
 - ・地域共同研究センター設置
 - ・理学部、農学部改組により理工学部、農学生命科学部設置
 - ・人文学部学科改組により人間文化課程・情報マネジメント課程・社会システム課程設置
 - ・大学院人文科学研究科改組により大学院人文社会科学研究科（修士課程）設置
 - ・医学部附属脳神経疾患研究施設改組により医学部附属脳神経血管病態研究施設設置
 - ・教育学部改組により学校教育教員養成課程・養護教諭養成課程・特別教科（看護）教員養成課程・生涯教育課程を設置
 - ・農学生命科学部附属農場改組により農学生命科学部附属生物共生教育研究センター設置
 - ・教育学部特別教科（看護）教員養成課程及び弘前大学医療技術短期大学の改組により医学部保健学科を設置
 - ・教育学部附属教育実践研究指導センターの改組により教育学部附属教育実践総合センターを設置
 - ・大学院理学研究科改組により大学院理工学研究科（修士課程）設置
 - ・大学院農学研究科改組により大学院農学生命科学研究科（修士課程）設置
 - ・大学院地域社会研究科（博士課程）設置
 - ・留学生センター設置
 - ・国立大学法人弘前大学設立
 - ・弘前大学設置
 - ・大学院理工学研究科（博士課程）設置
 - ・大学院医学系研究科保健学専攻（修士課程）を設置し、医学研究科を医学系研究科と改称
 - ・人文学部情報マネジメント課程を現代社会課程に、社会システム課程を経済経営課程と改称
 - ・理工学部学科改組により数理科学科・物理科学科・物質創成化学科・電子情報工学科・知能機械工学科を設置

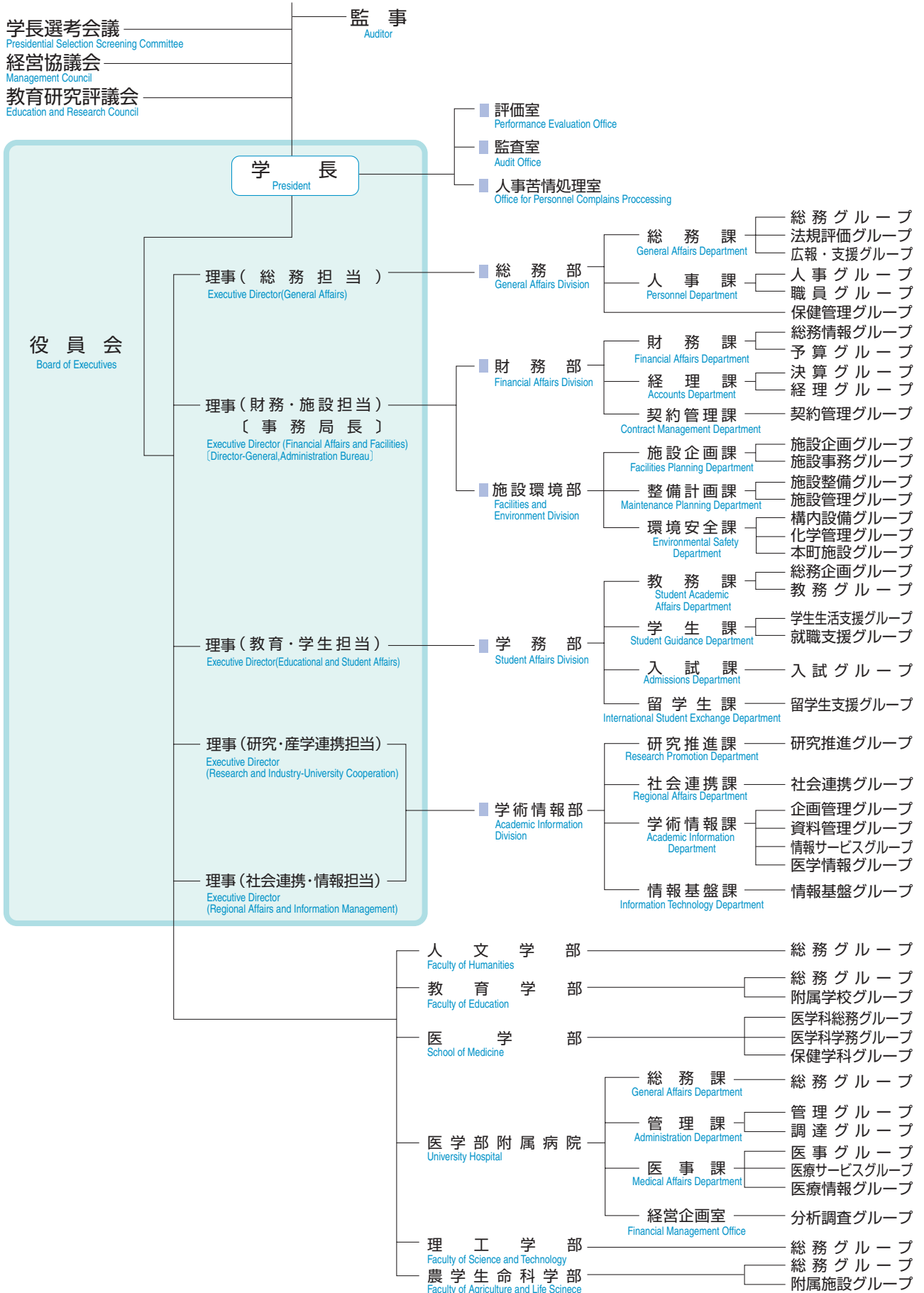
HISTORY

Hirosaki University was established in the former castle town of Hirosaki in 1949. It is a national university and is located in Aomori Prefecture, situated at the northern end of Honshu Island. The historical sketch of the University is as follows:

- May 1949 *Hirosaki Medical College, Aomori Medical School, Hirosaki Higher School, Aomori Normal School and Aomori Youth Normal School were incorporated in accordance with the National School Establishment Law into a "new-system" university with three faculties (Arts and Science, Education, Medicine) and a university library.*
- Apr. 1955 *Faculty of Agriculture established*
- Apr. 1958 *Graduate School of Medicine (M.D.) established.*
- Apr. 1960 *One-Year Postgraduate Course in Agriculture established. (Abolished in March 1971)*
- Apr. 1965 *Faculty of Arts and Science reorganized into Faculty of Humanities and Faculty of Science. College of Liberal Arts established. (Abolished in Sep. 1997)*
- Apr. 1966 *One-Year Postgraduate Course in Education established. (Abolished in March 1994)*
- Apr. 1969 *Training Institute for Nurse Teachers established. (Abolished in March 1980)*
- June 1967 *Health Administration Center established.*
- Apr. 1969 *One-Year Postgraduate Course in Science established. (Abolished in March 1978)*
- Apr. 1971 *Graduate School of Agriculture (M.Agr.) established.*
- Apr. 1972 *One-Year Postgraduate Course in Humanities established. (Abolished in March 1999)*
- Apr. 1975 *School of Allied Medical Sciences established.*
- Apr. 1977 *Graduate School of Science (M.Sc.) established.*
- Apr. 1989 *Graduate School of Humanities (M.A.) established.*
- Apr. 1990 *The United Graduate School of Agricultural Sciences, Iwate University (D.Agr.) established.*
- Apr. 1993 *Gene Research Center established.*
- Apr. 1994 *Graduate School of Education (M.Ed.) established.*
- June 1994 *Center for Computer and Communications established.*
- May 1996 *Center for Education and Research of Lifelong Learning established.*
- Apr. 1997 *Center for Joint Research established.*
- Oct. 1997 *Faculty of Science and Faculty of Agriculture reorganized into "Faculty of Science and Technology" and "Faculty of Agriculture and Life Science"*
- Apr. 1999 *Graduate School of Humanities and Social Sciences (M.A.Humanities and Social Sciences) established.*
- Apr. 2000 *Teaching and Research Center for Bio-coexistence, Faculty of Agriculture and Life Science established.*
- Oct. 2000 *School of Medicine Health Sciences established.*
- Apr. 2001 *Center for Educational Research and Practice established.*
- Apr. 2002 *Graduate School of Science and Graduate School of Agriculture reorganized into "Graduate School of Science and Technology" and "Graduate School of Agriculture and Life Science".*
- Apr. 2003 *Graduate School of Regional Studies (Ph.D) established.*
- Apr. 2004 *International Student Exchange Center established. National University Corporation HIROSAKI UNIVERSITY established.*
- Apr. 2005 *Graduate School of Science and Technology (D. Sci) established. Graduate Schools of Health Sciences (M. Hlth.Sci.) established.*



国立大学法人弘前大学
National University Corporation HIROSAKI UNIVERSITY



医学博士 理学博士 <i>D.Med.</i> <i>D.Sci.</i>	丸井清泰 <i>MARUI Kiyoyasu</i>	昭24. 5. 31 - 28. 8. 19 <i>May 31, 1949 - Aug. 19, 1953</i>
事務取扱 <i>Acting</i>	富野壮子路 <i>TOMINO Sohshiro</i>	昭28. 8. 19 - 29. 1. 31 <i>Aug. 19, 1953 - Jan. 31, 1954</i>
理学博士 <i>D.Sci.</i>	郡場寛 <i>KOHRIBA Kan</i>	昭29. 2. 1 - 32. 12. 15 <i>Feb. 1, 1954 - Dec. 15, 1957</i>
事務取扱 <i>Acting</i>	富野壮子路 <i>TOMINO Sohshiro</i>	昭32. 12. 15 - 33. 1. 31 <i>Dec. 15, 1957 - Jan. 31, 1958</i>
理学博士 <i>D.Sci.</i>	野村七録 <i>NOMURA Shichiroku</i>	昭33. 2. 1 - 37. 1. 31 <i>Feb. 1, 1958 - Jan. 31, 1962</i>
医学博士 <i>D.Med.</i>	佐藤熙 <i>SATO Hiroshi</i>	昭37. 2. 1 - 43. 1. 31 <i>Feb. 1, 1962 - Jan. 31, 1968</i>
経済学博士 <i>D.Econ.</i>	柳川昇 <i>YANAGAWA Noboru</i>	昭43. 2. 1 - 47. 1. 31 <i>Feb. 1, 1968 - Jan. 31, 1972</i>
医学博士 <i>D.Med.</i>	臼渕勇 <i>USUBUCHI Isamu</i>	昭47. 2. 1 - 53. 1. 31 <i>Feb. 1, 1972 - Jan. 31, 1978</i>
医学博士 <i>D.Med.</i>	大池弥三郎 <i>OIKE Yasaburo</i>	昭53. 2. 1 - 57. 1. 31 <i>Feb. 1, 1978 - Jan. 31, 1982</i>
教育学博士 <i>D.Ed.</i>	牧野吉五郎 <i>MAKINO Kichigoro</i>	昭57. 2. 1 - 61. 1. 31 <i>Feb. 1, 1982 - Jan. 31, 1986</i>
医学博士 <i>D.Med.</i>	東野修治 <i>TOHNO Shuji</i>	昭61. 2. 1 - 平4. 1. 31 <i>Feb. 1, 1986 - Jan. 31, 1992</i>
理学博士 <i>D.Sci.</i>	手代木涉 <i>TESHIROGI Wataru</i>	平4. 2. 1 - 8. 1. 31 <i>Feb. 1, 1992 - Jan. 31, 1996</i>
医学博士 <i>D.Med.</i>	吉田豊 <i>YOSHIDA Yutaka</i>	平8. 2. 1 - 14. 1. 31 <i>Feb. 1, 1996 - Jan. 31, 2002</i>
医学博士 <i>D.Med.</i>	遠藤正彦 <i>ENDO Masahiko</i>	平14. 2. 1 - <i>Feb. 1, 2002 -</i>



事務局
Administration Bureau

役職員 ADMINISTRATIVE STAFF

平成18年5月1日現在 As of May 1, 2006

役員 Board of Executives

学長 <i>President</i>	遠藤正彦 <i>ENDO Masahiko</i>
理事(総務担当) <i>Executive Director(General Affairs)</i>	藁科勝之 <i>WARASHINA Katsuyuki</i>
理事(財務・施設担当) <i>Executive Director(Financial Affairs and Facilities)</i>	小川清四郎 <i>OGAWA Seishiro</i>
理事(教育・学生担当) <i>Executive Director(Educational and Student Affairs)</i>	須藤新一 <i>SUTO Shinichi</i>
理事(研究・産学連携担当) <i>Executive Director (Research and Industry-University cooperation)</i>	加藤陽治 <i>KATO Yoji</i>
理事(社会連携・情報担当) <i>Executive Director (Regional Affairs and Information Management)</i>	三浦康久 <i>MIURA Yasuhisa</i>
監事 <i>Auditor</i>	安倍政幸 <i>ABE Masayuki</i>
監事 <i>Auditor</i>	佐々木恒男 <i>SASAKI Tsuneo</i>

学長選考会議委員 Presidential Selection Screening Committee

経営協議会委員 <i>Member of the Management Council</i>	石戸谷 忻一 <i>ISHITOYA Kinichi</i>
経営協議会委員 <i>Member of the Management Council</i>	岡井 眞 <i>OKAI Makoto</i>
経営協議会委員 <i>Member of the Management Council</i>	小田切 達 <i>ODAGIRI Satoru</i>
経営協議会委員 <i>Member of the Management Council</i>	榎引 利貞 <i>KUSHIBIKI Toshisada</i>
教育研究評議会評議員 <i>Member of the Education and Research Council</i>	佐藤 敬 <i>SATO Kei</i>
教育研究評議会評議員 <i>Member of the Education and Research Council</i>	南條宏肇 <i>NANJO Hirotsada</i>
教育研究評議会評議員 <i>Member of the Education and Research Council</i>	丹野 正 <i>TANNO Tadashi</i>
教育研究評議会評議員 <i>Member of the Education and Research Council</i>	吉田 平 <i>YOSHIDA Taira</i>
理事(総務担当) <i>Executive Director(General Affairs)</i>	藁科勝之 <i>WARASHINA Katsuyuki</i>
理事(財務・施設担当) <i>Executive Director(Financial Affairs and Facilities)</i>	小川清四郎 <i>OGAWA Seishiro</i>
理事(教育・学生担当) <i>Executive Director(Educational and Student Affairs)</i>	須藤新一 <i>SUTO Shinichi</i>
理事(研究・産学連携担当) <i>Executive Director (Research and Industry-University cooperation)</i>	加藤陽治 <i>KATO Yoji</i>

経営協議会委員 Management Council

学長 <i>President, Hirosaki University</i>	遠藤正彦 <i>ENDO Masahiko</i>
理事(総務担当) <i>Executive Director(General Affairs)</i>	藁科勝之 <i>WARASHINA Katsuyuki</i>
理事(財務・施設担当) <i>Executive Director(Financial Affairs and Facilities)</i>	小川清四郎 <i>OGAWA Seishiro</i>
医学部附属病院長 <i>Director, University Hospital</i>	花田勝美 <i>HANADA Katsumi</i>
人文学部教授 <i>Professor, Faculty of Humanities</i>	藤田正一 <i>FUJITA Shoichi</i>
農学生命科学部教授 <i>Professor, Faculty of Agriculture and Life Science</i>	神田健策 <i>KANDA Kensaku</i>
総務部長 <i>Director, General Affairs Division</i>	渡邊春重 <i>WATANABE Harushige</i>
財務部長 <i>Director, Financial Affairs Division</i>	及川洋輝 <i>OIKAWA Youki</i>
東奥日報社論説委員 <i>Editorial writer, To-o Nippo Press Co., Ltd.</i>	秋田幸男 <i>AKITA Yukio</i>
(社福)博陽会 希望ヶ丘ホーム理事長 <i>Director, Social welfare corporation Hakuyoukai Kibougaoka-Home</i>	石戸谷 忻一 <i>ISHITOYA Kinichi</i>
岡井公認会計士事務所所長 <i>Director, Okai Certified Public Accountants</i>	岡井 眞 <i>OKAI Makoto</i>

弁護士
Attorney-at-Law
アルバック東北㈱代表取締役社長
President, ULVAC TOHOKU Inc.
カネシヨウ㈱代表取締役社長
President, Kanesho Co., Ltd.
青森ヤクルト販売㈱代表取締役社長
President, Aomori Yakult Sales Co., Ltd.

小田切 達
ODAGIRI Satoru
小野 信一
ONO Shinichi
榎引 利貞
KUSHIBIKI Toshisada
武田 隆一
TAKEDA Ryuichi

教育研究評議会評議員 Education and Research Council

学長
President, Hirosaki University
理事(教育・学生担当)
Executive Director(Educational and Student Affairs)
理事(研究・産学連携担当)
*Executive Director
(Research and Industry-University cooperation)*
理事(社会連携・情報担当)
*Executive Director
(Regional Affairs and Information Management)*
人文学部長
Dean, Faculty of Humanities
教育学部長
Dean, Faculty of Education
医学部長
Dean, School of Medicine
理工学部長
Dean, Faculty of Science and Technology
農学生命科学部部長
Dean, Faculty of Agriculture and Life Science
医学部保健学科長
Director, Department of Health Sciences, School of Medicine
大学院地域社会研究科長
Director of Graduate Studies (Doctoral Course in Regional Studies)
21世紀教育センター長
Director, Center for General Education
附属図書館長
Director, University Library
人文学部教授
Professor, Faculty of Humanities
教育学部教授
Professor, Faculty of Education
医学部医学科教授
Professor, School of Medicine
医学部保健学科教授
Professor, Department of Health Sciences, School of Medicine
理工学部教授
Professor, Faculty of Science and Technology
農学生命科学部教授
Professor, Faculty of Agriculture and Life Science
地域共同研究センター長
Director, Center for Joint Research
保健管理センター所長
Director, Health Administration Center
医学部附属病院副院長
Vice-Director, University Hospital
出版会運営委員会副委員長
Vice chairperson, University Press working committee
学務部長
Director, Student Affairs Division
施設環境部長
Director, Facilities and Environment Division
学術情報部長
Director, Academic Information Division

遠藤正彦
ENDO Masahiko
須藤新一
SUTO Shinichi
加藤陽治
KATO Yoji
三浦康久
MIURA Yasuhisa
石堂哲也
ISHIDO Tetsuya
佐藤三三
SATO Sanzo
佐藤 敬
SATO Kei
南條宏肇
NANJO Hirotsada
高橋秀直
TAKAHASHI Hidenao
對馬 均
TSUSHIMA Hitoshi
丹野 正
TANNO Tadashi
矢島忠夫
YAJIMA Tadao
雨森道紘
AMENOMORI Michihiro
四宮俊
SHINOMIYA Toshiyuki
齊藤利男
SAITO Toshio
正村和彦
SHOMURA Kazuhiko
木田和幸
KIDA Kazuyuki
宮田寛
MIYATA Hiroshi
荒川 修
ARAKAWA Osamu

佐々木大輔
SASAKI Daisuke
保嶋 美
YASUJIMA Minoru
真下正夫
MASHITA Masao
吉田 平
YOSHIDA Taira
市川三男
ICHIKAWA Mitsuo
諏訪田義美
SUWADA Yoshimi

事務局 Administration Bureau

事務局長
Director-General, Administration Bureau
総務部長
Director, General Affairs Division
総務課長
Chief, General Affairs Department

小川清四郎
OGAWA Seishiro
渡邊春重
WATANABE Harushige
三浦 新
MIURA Shin

役職員

ADMINISTRATIVE STAFF

人事課長
Chief, Personnel Department
財務部長
Director, Financial Affairs Division
財務課長
Chief, Financial Affairs Department
経理課長
Chief, Accounts Department
契約管理課長
Chief, Contract Management Department
学務部長
Director, Student Affairs Division
教務課長
Chief, Student Academic Affairs Department
学生課長
Chief, Student Guidance Department
入試課長
Chief, Admissions Department
留学生課長
Chief, International Student Exchange Department
施設環境部長
Director, Facilities and Environment Division
施設企画課長
Chief, Facilities Planning Department
整備計画課長
Chief, Maintenance Planning Department
環境安全課長
Chief, Environmental Safety Department
学術情報部長
Director, Academic Information Division
研究推進課長
Chief, Research Promotion Department
社会連携課長
Chief, Regional Affairs Department
学術情報課長
Chief, Academic Information Department
情報基盤課長
Chief, Information Technology Department

人文学部 Faculty of Humanities

学部長
Dean
石堂 哲也
ISHIDO Tetsuya
事務長
Chief, Faculty Administration
黒瀧 正観
KUROTAKI Masami

教育学部 Faculty of Education

学部長
Dean
佐藤 三三
SATO Sanzo
附属小学校長
Principal, Primary School
本間 正行
HONMA Masayuki
附属中学校長
Principal, Junior High School
太田 伸也
OHTA Shinya
附属養護学校長
Principal, School for the Mentally Handicapped
面澤 和子
MENZAWA Kazuko
附属幼稚園長
Principal, Kindergarten
ウエスタホーベン
ヤコバス・ニコラース
WESTERHOVEN,
Jacobus Nicolaas
附属教育実践総合センター長
Director, Center for Educational Research and Practice
伊藤 成治
ITO Shigeharu
附属教員養成学術研究開発センター長
Director, Teacher Education Research and Development
遠藤 孝夫
ENDO Takao
事務長
Chief, Faculty Administration
佐藤 正彦
SATO Masahiko

医学部 School of Medicine

学部長
Dean
佐藤 敬
SATO Kei
附属動物実験施設長
Director, Institute for Experimental Animals
蔵田 潔
KURATA Kiyoshi
附属脳神経血管病態研究施設長
Director, Institute of Brain Science
若林 孝一
WAKABAYASHI Koichi

淵 辺 威
FUCHIBE Takeshi
及川 洋輝
OIKAWA Youki
小椋 光喜
OGURA Mitsuki
和田 公利
WADA Kimitoshi
黒滝 勲
KUROTAKI Isao
吉田 平
YOSHIDA Taira
松井 照雄
MATSUI Teruo
奈良岡 康則
NARAOKA Yasunori
藤原 昇
FUJIWARA Noboru
坪 憲二
TSUBO Kenji
市川 三男
ICHIKAWA Mitsuo
柴田 大
SHIBATA Hiroshi
櫻田 正
SAKURADA Tadashi
加藤 春夫
KATO Haruo
諏訪田 義美
SUWADA Yoshimi
佐藤 祥英
SATO Shohei
新谷 哲雄
ARAYA Tetsuo
五十嵐 輝雄
IGARASHI Teruo
安達 雄一
ADACHI Yuichi

附属高度先進医学研究センター長
Director, Center for Advanced Medical Research
事務長
Chief, Faculty Administration
伊東 健
ITO Ken
石崎 孝志
ISHIZAKI Takashi

医学部附属病院 University Hospital

病院長
Director, University Hospital
花田 勝美
HANADA Katsumi
事務部長
Director, Administration Division
佐藤 優
SATO Masaru
総務課長
Chief, General Affairs Department
佐藤 洋正
SATO Yosei
管理課長
Chief, Administration Department
成田 博昭
NARITA Hiroaki
医事課長
Chief, Medical Affairs Department
小澤 浩
OZAWA Hiroshi
経営企画室長
Chief, Facilities Management Office
古川 文男
KOGAWA Fumio

理工学部 Faculty of Science and Technology

学部長
Dean
南條 宏肇
NANJO Hirotsada
附属地震火山観測所長
Director, Earthquake and Volcano Observatory
佐藤 魂夫
SATO Tamao
事務長
Chief, Faculty Administration
京野 義雄
KYONO Yoshio

農学生命科学部 Faculty of Agriculture and Life Science

学部長
Dean
高橋 秀直
TAKAHASHI Hidenao
附属生物共生教育研究センター長
Director, Teaching and Research Center for Bio-coexistence
澁谷 長生
SHIBUYA Chosei
事務長
Chief, Faculty Administration
福嶋 勉
FUKUSHIMA Tsutomu

大学院地域社会研究科 Regional Studies (Doctoral Course)

研究科長
Director of Graduate Studies
丹野 正
TANNO Tadashi

学内共同教育研究施設等 Interdisciplinary Research Facilities

21世紀教育センター長
Director, Center for General Education
矢島 忠夫
YAJIMA Tadao
遺伝子実験施設長
Director, Gene Research Center
佐野 輝男
SANO Teruo
総合情報処理センター長
Director, Center for Computer and Communications
深瀬 政秋
FUKASE Masaaki
生涯学習教育研究センター長
Director, Center for Education and Research of Lifelong Learning
浅野 清
ASANO Kiyoshi
地域共同研究センター長
Director, Center for Joint Research
留学生センター長
Director, International Student Exchange Center
倉又 秀一
KURAMATA Shuichi
健康管理センター所長
Director, Health Administration Center
佐々木 大輔
SASAKI Daisuke
アイソトープ総合実験室長
Director, Radioisotope Laboratory
阿部 由直
ABE Yoshinao
機器分析センター長
Director, Center for Instrumental Analysis
牧野 英司
MAKINO Eiji
学生就職支援センター長
Student Career Center
保田 宗良
YASUDA Muneyoshi
知的財産創出本部
Office for the Creation of Intellectual Property
加藤 陽治
KATO Yoji
出版会会長
Chairperson, University Press
遠藤 正彦
ENDO Masahiko

附属図書館・医学部分館 University Library/Medical Branch Library

館長
Director
雨森 道紘
AMENOMORI Michihiro
医学部分館長
Director, Medical Branch Library
正村 和彦
SHOMURA Kazuhiko

学長 *President*, 理事 *Executive Director*, 監事 *Auditor* 等

平成18年5月1日現在 *As of May 1, 2006*

学長 <i>President</i>	理事 <i>Executive Director</i>	監事 <i>Auditor</i>	学長特別補佐 <i>Assistant to the President</i>	計 <i>Total</i>
1	5	2 (1)	1	9 (1)

() は非常勤で内数

区分 <i>Divisions</i>	教授 <i>Professors</i>	助教授 <i>Associate Professors</i>	講師 <i>Lecturers</i>	助手 <i>Research Associate</i>	附属学校 教員 <i>Teachers of Attached School</i>	計 <i>Subtotal</i>	事務職員 技術職員等 <i>Other Staff</i>	計 <i>Total</i>
現員 <i>Total Number of Present Employees</i>	231	214	81	167	97	790	776	1,566
事務局 <i>Administration Bureau</i>	-	-	-	-	-	-	179	179
人文学部 <i>Faculty of Humanities</i>	33	44	7	-	-	84	6	90
教育学部 <i>Faculty of Education</i>	54	37	5	-	97	193	18	211
医学部 医学科 <i>School of Medicine</i>	38	31	14	60	-	143	30	173
医学部 保健学科 <i>School of Health Sciences</i>	29	21	15	27	-	92	10	102
医学部 附属病院 <i>University Hospital</i>	3	8	32	56	-	99	478	577
理工学部 <i>Faculty of Science and Technology</i>	41	37	4	18	-	100	27	127
農学生命科学部 <i>Faculty of Agriculture and Life Science</i>	29	26	2	5	-	62	26	88
大学院地域社会研究科 <i>Regional Studies</i>	2	-	-	-	-	2	-	2
21世紀教育センター <i>Center for General Education</i>	1	-	-	-	-	1	-	1
遺伝子実験施設 <i>Gene Research Center</i>	-	1	-	1	-	2	-	2
総合情報処理センター <i>Center for Computer and Communications</i>	-	1	-	-	-	1	-	1
生涯学習教育研究センター <i>Center for Education and Research of Lifelong Learning</i>	-	2	-	-	-	2	-	2
地域共同研究センター <i>Center for Joint Research</i>	-	1	-	-	-	1	-	1
留学生センター <i>International Student Exchange Center</i>	0	3	1	-	-	4	-	4
保健管理センター <i>Health Administration Center</i>	1	1	1	-	-	3	2	5
学生就職支援センター <i>Student Career Center</i>	-	1	-	-	-	1	-	1

学生・生徒数

NUMBER OF STUDENTS

学部 Undergraduates

平成18年5月1日現在 As of May 1, 2006

学部 Faculties	学科・課程 Departments and Courses	入学 定員 Annual Admission Capacity	第3年次 編入学 Third year Transfer Student	収 容 員 Enroll- ment Capacity	現 員 Actual Enrollment												計 Total
					1 年次 Freshmen		2 年次 Sophomores		3 年次 Juniors		4 年次 Seniors		5 年次 5th year		6 年次 6th year		
					男 M	女 F	男 M	女 F	男 M	女 F	男 M	女 F	男 M	女 F	男 M	女 F	
人文学部 Faculty of Humanities	情報マネジメント課程 Information and Management Science	-	-	252	-	-	-	-	52	60	72	80	-	-	-	-	264
	社会システム課程 Social System Science	-	-	224	-	-	-	73	61	83	75	-	-	-	-	-	292
	人間文化課程 Humanities and Cultural Studies	115	-	444	41	76	28	92	30	76	34	86	-	-	-	-	463
	現代社会課程 Social Science and Social System Studies	110	-	220	56	57	46	69	-	-	-	-	-	-	-	-	228
	経済経営課程 Economics and Commercial Sciences	120	-	240	73	51	73	48	-	-	-	-	-	-	-	-	245
	計 Subtotal	345	-	1,380	170	184	147	209	155	197	189	241	-	-	-	-	1,492
教育学部 Faculty of Education	小学校教員養成課程 Training Course for Primary School Teachers	-	-	-	-	-	-	-	-	-	1	-	-	-	-	-	1
	中学校教員養成課程 Training Course for Junior High School Teachers	-	-	-	-	-	-	-	-	-	1	-	-	-	-	-	1
	学校教育教員養成課程 Teacher Training Division	145	-	580	64	96	62	92	63	88	61	111	-	-	-	-	637
	養護教諭養成課程 Training Course for School Nurse Teachers	25	-	100	1	25	0	24	0	24	0	28	-	-	-	-	102
	生涯教育課程 Community Education Training Division	70	-	280	23	50	26	51	22	52	26	54	-	-	-	-	304
	計 Subtotal	240	-	960	88	171	88	167	85	164	89	193	-	-	-	-	1,045
医学部 School of Medicine	医 学 科 Medicine	80	20	560	55	26	64	21	77	23	71	36	69	33	75	30	580
	保 健 学 科 Health Sciences	200	30	860	78	125	83	118	80	145	74	156	-	-	-	-	859
	計 Subtotal	280	50	1,420	133	151	147	139	157	168	145	192	69	33	75	30	1,439
理工学部 Faculty of Science and Technology	数理システム科学科 Mathematical System Science	-	-	120	-	-	36	4	33	10	35	11	-	-	-	-	129
	物質理工学科 Materials Science and Technology	-	-	240	-	-	59	22	68	14	88	6	-	-	-	-	257
	電子情報システム工学科 Electronic and Information System Engineering	-	-	180	-	-	62	5	59	7	69	4	-	-	-	-	206
	知能機械システム工学科 Intelligent Machines and System Engineering	-	-	180	-	-	58	3	61	3	82	1	-	-	-	-	208
	地球環境学科 Earth and Environmental Sciences	58	-	238	41	20	46	13	51	16	58	12	-	-	-	-	257
	数理科学科 Mathematical Sciences	40	-	40	40	6	-	-	-	-	-	-	-	-	-	-	46
	物理科学科 Advanced Physics	40	-	40	33	9	-	-	-	-	-	-	-	-	-	-	42
	物質創成化学科 Frontier Materials Chemistry	46	-	46	39	10	-	-	-	-	-	-	-	-	-	-	49
	電子情報工学科 Electronics and Information Technology	58	-	58	60	3	-	-	-	-	-	-	-	-	-	-	63
	知能機械工学科 Intelligent Machines and System Engineering	58	-	58	57	3	-	-	-	-	-	-	-	-	-	-	60
	学 部 共 通	-	10	20	-	-	-	-	-	-	-	-	-	-	-	-	-
計 Subtotal	300	10	1,220	270	51	261	47	272	50	332	34	-	-	-	-	1,317	
農学生命科学部 Faculty of Agriculture and Life Science	生物機能科学科 Bifunctional Science	40	-	160	24	16	24	16	20	23	28	15	-	-	-	-	166
	応用生命工学科 Biochemistry and Biotechnology	50	-	200	31	19	25	26	32	20	43	28	-	-	-	-	224
	生物生産科学科 Bioproduction	55	-	220	28	28	35	20	36	23	55	22	-	-	-	-	247
	地域環境科学科 Regional Environmental Science	40	-	160	32	9	26	11	25	21	32	12	-	-	-	-	168
	計 Subtotal	185	-	740	115	72	110	73	113	87	158	77	-	-	-	-	805
合 計 Total	1,350	60	5,720	776	629	753	635	782	666	913	737	69	33	75	30	6,098	

大学院 Graduate Schools

平成18年5月1日現在 As of May 1, 2006

区分 Divisions	入定 Annual Admission Capacity	収定 Enroll- ment Capacity	現 員 Actual Enrollment									
			1 年次 Freshmen		2 年次 Sophomores		3 年次 Juniors		4 年次 Seniors		計 Total	
			男 M	女 F	男 M	女 F	男 M	女 F	男 M	女 F		
大学院 Graduate Schools	人文社会科学研究科 Humaniteis and Social Sciences	16	32	7	8	10	10	-	-	-	-	35
	教育学研究科 Education	42	84	17	17	25	21	-	-	-	-	80
	医学系研究科（修士課程） Medicine (Master's Course)	25	50	13	13	23	7	-	-	-	-	56
	医学系研究科（博士課程） Medicine (Doctoral Course)	64	128	23	12	25	11	-	-	-	-	71
	医学研究科 Medicine	-	128	-	-	-	-	28	10	34	12	84
	理工学研究科（修士課程） Science and Technology	-	-	-	-	2	0	-	-	-	-	2
	理工学研究科（博士前期課程） Science and Technology(Master's Course)	80	160	89	12	92	15	-	-	-	-	208
	理工学研究科（博士後期課程） Science and Technology(Doctoral Course)	8	24	4	1	6	3	7	1	-	-	22
	農学生命科学研究科 Agriculture and Life Science	60	120	40	13	31	18	-	-	-	-	102
	地域社会研究科 Regional Studies	6	18	6	4	5	2	5	12	-	-	34
岩手大学大学院連合農学研究科 The United Graduate School of Agricultural Sciences, Iwate University ※現員数は弘前大学（指導教員）に属する学生数である。		24	66	8	1	11	1	6	2	-	-	29

附属学校 Attached School (Faculty of Education)

平成18年5月1日現在 As of May 1, 2006

区分 Divisions	総定員 Enrollment Capacity	学級数 Classes	現 員 Actual Enrollment							計 Total
			1 学年 1st Year	2 学年 2nd Year	3 学年 3rd Year	4 学年 4th Year	5 学年 5th Year	6 学年 6th Year		
附属小学校 Primary School	768	21	118	94	125	109	125	126	697	
附属中学校 Junior High School	600	15	200	196	197	-	-	-	593	
附属養護学校 School for the Mentally Hadicapped			低学年 Lower		中学年 Middle		高学年 Higher		18	
（小学部） (Elementary)	18	3	6		6		6			
（中学部） (Junior High)	18	3	6	5	6	-	-	-	17	
（高等部） (Senior High)	24	3	8	8	8	-	-	-	24	
附属幼稚園 Kindergarten	160	5	3才児 3years	4才児 4years	5才児 5years	-	-	-	100	
			24	36	40	-	-	-		

学年暦

ACADEMIC CALENDAR

4月1日 Apr. 1 学年始め Academic Year Begins
 第1学期開始 First Semester Begins
 4月4日 Apr. 4 入学式 Entrance Ceremony



5月31日 May 31 弘前大学開学記念日 University Foundation Day

8月1日 Aug. 1 夏季及び秋季休業 (8.1~9.29)
 Summer and Autumn Vacation (Aug. 1-Sep.29)



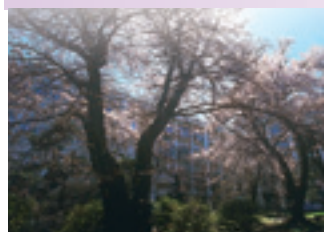
9月29日 Sep. 29 第1学期終了 First Semester Ends

10月1日 Oct. 1 第2学期開始 Second Semester Begins



12月25日 Dec. 25 冬季休業 (12.25~1.5)
 Winter Vacation (Dec. 25 - Jan.5)

2月13日 Feb. 13 学年末休業 (2.13~3.31)
 Academic-Year-End Vacation (Feb.13 - Mar.31)



3月23日 Mar. 23 卒業式 University Commencement
 3月31日 Mar. 31 学年末 Academic Year Ends

人文学部
Faculty of Humanities



時代の動きに適応できる専門性と多様性の同時追求を目指して：

人文学部は、それぞれ教育目標の力点を異にする、3つの課程からなっていますが、いずれも国際化・情報化の進展によって、一層複雑・多様化している社会に適応できる、創造性や課題発見能力を備えた人材の育成を目指しています。そのため、従来の人文社会科学的な専門知識の提供は勿論、加えてこれまでの縦割りのな学学科制では見られなかったような、分野横断的な科目や外国語実習といった実践的科目も数多く提供します。

Our aim is the simultaneous pursuit of specialty and variety adaptable to the present day.
The Faculty of Humanities consists of three courses which, in spite of having differing goals, all aim to foster the creativity of students and their ability to find issues, while being adaptable to ever-diversifying society. Therefore the faculty provides not only expertise on humanities and social sciences but also multi-disciplinary subjects which were not available in the traditional departmental system, and also such subjects as foreign languages.

課 程 Courses

人間文化課程
Humanities and Cultural Studies
現代社会課程
Social Science and Social System Studies
経済経営課程
Economics and Commercial Sciences

講 座 Chairs

文化財論 <i>Cultural Properties</i>	思想文芸 <i>Thought and the Literary Arts</i>	コミュニケーション <i>Communication</i>
国際社会 <i>International Society</i>	情報行動 <i>Information and Behavior</i>	ビジネスマネジメント <i>Business and Management</i>
経済システム <i>Economic Systems</i>	公共政策 <i>Public Policy</i>	

教育学部
Faculty of Education



教育学部は、学校教育教員養成課程、養護教諭養成課程、生涯教育課程から構成されており、優秀な教育者並びに職業人の養成を目標に、人文・社会・自然等の諸科学、芸術、体育並びに教育科学に関する教育研究が行われています。そして、その実証的研究や学生の実習を行うため、本学部には、教育実践総合センター、教員養成学研究開発センター、小学校、中学校、養護学校、幼稚園が附属して設置されています。

The Faculty of Education has three divisions-the Teacher Training Division, the School Nurse Teacher Training Division, and the Community Education Training Division. In order to give the students the best possible training as teachers and specialists, educational research is carried out in the humanities, social sciences, natural sciences, art, physical education, and pedagogy. The attached Center for Educational Research and Practice, Center for Teacher Education Research and Development, Primary School, Junior High School, School for the Mentally Handicapped, and Kindergarten allow faculty members to test their findings and give the students an opportunity to experience teaching.

課 程 Courses

学校教育教員養成課程
Teacher Training Division
養護教諭養成課程
School Nurse Teacher Training Division
生涯教育課程
Community Education Training Division

講 座 Chairs

国語教育 <i>Japanese Education</i>	社会科教育 <i>Social Studies Education</i>	数学教育 <i>Mathematics Education</i>	理科教育 <i>Natural Science Education</i>
音楽教育 <i>Music Education</i>	美術教育 <i>Arts Education</i>	保健体育 <i>Health and Physical Education</i>	技術教育 <i>Technical Education</i>
家政教育 <i>Home Economics Education</i>	英語教育 <i>English Education</i>	障害児教育 <i>Education of Handicapped Children</i>	
幼児教育 <i>Education of Preschool Children</i>	教育保健 <i>School Health Science</i>	学校教育 <i>School Education</i>	

医学部 (医学科)
School of Medicine



医学部医学科では、以下のような「理念・目的」を定めています。

- 1 人間の尊厳を希求し、医学の発展の一翼を担います。
- 2 豊かな人間性と高度の医学知識に富み、求められる社会的役割を的確に果たすことができ、広い視野と柔軟な思考力をもつ医師、医学研究者を養成します。
- 3 それぞれの専門性を生かした国際水準の基礎的、応用的な医学研究を推進します。
- 4 高度で先端的な医療を地域社会と連携しつつ実践します。

Hirosaki University School of Medicine sets up its "objective and purpose" as follows:

- 1 To pursue the dignity of human beings and contribute to the advancement of medicine.
- 2 To educate physicians and medical scientists who are endowed with a high standard of medical knowledge and fulfill their duty in society with a broad outlook and supple thinking.
- 3 To promote studies of international standard in all aspects of basic and applied medical science.
- 4 To provide highly advanced medicine in cooperation with the local community.

学 科 Department

医学科
Medicine

講 座 Chairs

解剖学第一 <i>Anatomy I</i>	解剖学第二 <i>Anatomy II</i>	生理学第一 <i>Physiology I</i>	生理学第二 <i>Physiology II</i>	生化学第一 <i>Biochemistry I</i>	生化学第二 <i>Biochemistry II</i>	薬理学 <i>Pharmacology</i>
病理学第一 <i>Pathology I</i>	病理学第二 <i>Pathology II</i>	細菌学 <i>Bacteriology</i>	社会医学 <i>Social Medicine</i>	寄生虫学 <i>Parasitology</i>	法医学 <i>Forensic Medicine</i>	
内科学第一 <i>Internal Medicine I</i>	内科学第二 <i>Internal Medicine II</i>	内科学第三 <i>Internal Medicine III</i>	老年科学 <i>Geriatrics</i>	神経・精神医学 <i>Neuropsychiatry</i>	小児科学 <i>Pediatrics</i>	
外科学第一 <i>Surgery I</i>	外科学第二 <i>Surgery II</i>	整形外科 <i>Orthopedics</i>	皮膚科学 <i>Dermatology</i>	泌尿器科学 <i>Urology</i>	眼科学 <i>Ophthalmology</i>	
耳鼻咽喉科学 <i>Oto-rhino-laryngology</i>	放射線医学 <i>Radiology</i>	産科婦人科学 <i>Obstetrics and Gynecology</i>	麻酔学 <i>Anesthesiology</i>	脳神経外科学 <i>Neurosurgery</i>		
歯科口腔外科学 <i>Dentistry and Oral Surgery</i>	形成外科学 <i>Plastic Surgery</i>	救急・災害医学 <i>Emergency and Disaster Medicine</i>	臨床検査医学 <i>Laboratory Medicine</i>	臨床薬理学 <i>Clinical Pharmacology</i>		

医学部
(保健学科)
School of Medicine
(Health Sciences)



医学部保健学科は、国立大学法人として5専攻を有する我が国でも最大規模の医療専門職養成機関です。教育学部特別教科(看護)教員養成課程と医療技術短期大学部を前身とし、医療専門職教育における長い歴史と実績を有しています。校舎は本町キャンパスに位置し、約800人の学生が所属しています。弘前大学医学部保健学科の使命は、保健学における適切で高度な専門教育を提供し、健康の質を改善するとともに、国民の健康と福祉の増進に寄与することです。

The School of Health Sciences is one of Japanese leading providers of health science education and comprises five departments. Through its predecessor (School of Allied Medical Sciences), it has had a long and distinguished history in the education of health professionals. The School is located at the Honcho campuses and approximately 800 students are enrolled in the school. The mission of the School of Health Sciences is to provide high quality and relevant education for the health professions conducting research to improve the quality of life and wellbeing of individuals developing efficiency of health highly.

学 科 Department

保健学科
Health Sciences

専 攻
Courses

看護学専攻
Nursing
放射線技術科学専攻
Radiological Technology
検査技術科学専攻
Medical Technology
理学療法学専攻
Physical Therapy
作業療法学専攻
Occupational Therapy

講 座 Chairs

基礎看護学 <i>Basic Nursing</i>	母子看護学 <i>Maternal and Child Nursing</i>	成人看護学 <i>Adult Nursing</i>	地域看護学 <i>Community Health Nursing</i>
医用放射線科学 <i>Medical Radiological Science</i>	診療放射線技術学 <i>Medical Radiological Technology</i>	生体機能検査学 <i>Organic Function Technology</i>	病因・病態検査学 <i>Medical Laboratory Technology</i>
基礎理学療法学 <i>Basic Physical Therapy</i>	基礎理学療法学 <i>Physical Therapy of Dysfunction</i>	基礎作業療法学 <i>Basic Occupational Therapy</i>	身体精神障害作業療法学 <i>Applied Occupational Therapy</i>

理工学部

Faculty of Science and Technology



地球の豊かな未来をつくるサイエンス&テクノロジー

理工学部では、きめ細かな教育を通して、21世紀の高度情報化社会および先端技術社会を担う、個性豊かで独創性に富む人材の育成を目指しています。教育カリキュラムは、激しく変化する社会に対応できる幅広い視野と、理工学分野に不可欠な基礎力を同時に習得できるように工夫されています。また、地域社会と連携した研究活動にも力を入れています。

Science and Technology create an affluent future of the world.

Through attentive education, the Faculty of Science and Technology aims to bring up creative engineers with rich personalities who will construct the highly information-oriented and high technology society of the 21st century. The educational curriculum is devised to simultaneously provide insight into our highly varied society and basic competence immutable in the field of science and technology. The Faculty also promotes research activities maintaining close cooperation with the local community.

学 科 Departments

数理学科
Mathematical Sciences
物理科学科
Advanced Physics
物質創成化学科
Frontier Materials Chemistry
地球環境学科
Earth and Environmental Sciences

電子情報工学科
Electronics and Information Technology
知能機械工学科
Intelligent Machines and System Engineering

キーワード Keywords

代数学・幾何学 Algebra and Geometry	解析学 Analysis	確率・統計 Probability and Statistics	最適化・数値解析 Optimization and Numerical Analysis
固体物理学 Condensed Matter Physics	表面・界面物理学 Surface and Interface Physics	ナノサイエンス Nano-Science	宇宙線物理学 Cosmic Ray Physics
物理化学 Physical Chemistry	有機化学 Organic Chemistry	無機/分析化学 Inorganic/Analytical Chemistry	機能物質化学 Functional Materials Chemistry
外圏環境学 Astrophysics	大気水圏環境学 Environmental Science of the Atmosphere and Hydrosphere		地圏環境学 Solid Earth Science
自然防災工学 Natural Disaster Prevention Technology			
応用電子材料 Applied Electronics Materials	電子情報機器 Electronic Information Devices	コンピュータ応用 Computer Applications	マルチメディア処理 Multimedia Processing

持続型エコシステム工学（環境センシング、環境調和型エンジンシステム、火災安全システム）
Sustainable Environment Conscious System (Environment Sensing Systems, Environment Conscious Engine Systems, Fire Safety Systems)
医用システム工学（マイクロ材料機能創製、医用デバイスシステム、ロボット知能システム）
Medical Science and Engineering Technology (Science of Micro-Materials and Functions, Medical Micro-Device Systems, Robot and Intelligent Systems)

※理工学部では講座制を廃止しましたので、学科の内容が分かるようにキーワードを記載します。

農学生命科学部

Faculty of Agriculture and Life Science



農学生命科学部は、次の4学科から構成されます。生命の謎を探求し、生物機能の応用への扉を開く生物機能科学科、バイオテクノロジーなどを利用し、生物資源・機能の応用と開発を目指す応用生命工学科、自然環境と調和した園芸作物・基幹食糧の生産方法と生物的環境問題の解明を目指す生物生産科学科、豊かで快適な生産・生活環境と社会経済システムを創造する地域環境科学科となります。2つの農場と臨海実験所を持ち、フィールドサイエンスを重視しており、豊かな感性と幅広い視野を持った人材の育成を目指します。

The Faculty of Agriculture and Life Science consists of four departments. The Department of Biofunctional Science searches for the mystery of life and opens the door to application of bio functions. The Department of Biochemistry & Biotechnology uses biotechnology etc. and aims at application and development of bio resources and functions. The Department of Bioproduction aims to create production methods of garden products and basic food which harmonizes with the natural environment, and aims at the elucidation of bio-environmental problems. The Department of Regional Environmental Science creates a rich and comfortable environment for agricultural production and rural life and promotes the well being of the social economy system. The Faculty has two Farms and Marine biological laboratories. The field of science is considered important, and the training of talented people with rich sensitivity and the broad views is aimed at.

学 科 Departments

生物機能科学科
Biofunctional Science
応用生命工学科
Biochemistry and Biotechnology
生物生産科学科
Bioproduction
地域環境科学科
Regional Environmental Science

講 座 Chairs

生命理学 Division of Life Science	遺伝情報科学 Genetic System	植物エネルギー工学 Phytoenergy Laboratory
生体機能工学 Food Science and Applied Microbiology	生体情報工学 Biochemistry and Molecular Biology	細胞工学 Cell Technology
園芸学 Horticultural Science	農業生産学 Agricultural Science	環境生物学 Environmental Biology
地域環境工学 Regional Environmental Engineering	地域環境計画学 Regional Environmental Planning	地域資源経営学 Regional Resource Management

人文社会科学研究科（修士課程） Humanities and Social Sciences (Master's Course)

地域に開かれた大学院として：

人文社会科学研究科は、文化科学と応用社会科学の2専攻からなり、その中に2～3の専攻分野があります。それぞれの分野に関連した学問の高度で特色のある研究・教育を通して、地域社会の課題や日本全体の社会変化・制度改革に対応できる高度専門職業人の養成を目指しています。

This course is open to people in the community.

The Graduate School of Humanities and Social Sciences consists of two courses; Cultural Studies and Applied Social Sciences. Each Course aims to educate highly trained professionals who can cope with various problems occurring in national and regional society, by way of providing its students with advanced specializations and unique educational and research backgrounds.

専攻
Courses

文化科学専攻
Cultural Studies

応用社会科学専攻
Applied Social Sciences

教育学研究科（修士課程） Education (Master's Course)

本研究科は、教育学部の教職及び教科専門に関わる専門教育を基礎として、学校教育専攻、教科教育専攻並びに養護教育専攻をもつ、修業年限2年の修士課程です。教育科学、教科教育学及び教科専門の諸科学について、精深な教育を行うとともに、高度な教育実践の資質能力を備えた人材を育成し、さらに社会の変動とこれに基づく価値意識の多様化に即応して、現職教員の再教育の場を提供し、地域文化の向上や継承のための人材を育成することを目的としています。

The Graduate School of Education has three courses-the School Education Course, the Curriculum Studies Course, and the Coordinated School-Health Education Course. Two years are required to obtain a Master's Degree. Graduate education is based on the courses in pedagogy and curriculum studies taught at our undergraduate level. The aim of the Graduate School is to train specialists in practical education who can also stimulate regional culture and pass on its traditions. Through its program in educational sciences, curriculum pedagogy, and specialized subjects, the Graduate School provides an in-service training program that helps teachers keep abreast of societal changes and the accompanying changes in moral values.

専攻
Courses

学校教育専攻
School Education

教科教育専攻
Curriculum Studies

養護教育専攻
Coordinated School Health (Yogo) Education

医学系研究科（修士課程） Medicine (Master's Course)

医学系研究科保健学専攻では、学部教育をさらに発展させ、保健学の領域における教育と研究を通して知的財産を創造・蓄積するとともに、実践の場でリーダーシップを発揮し指導的役割を果たすことのできる“コ・メディカルスタッフ”の育成を目標としています。

There are two aims in education of the Course of Health Sciences. The first one is to develop a Co-medical staff to be able to create a leadership and to take a role of leader in clinical situation. The other is to develop new findings result from research and education in health sciences, based on the undergraduate education.

専攻
Courses

保健学専攻
Health Sciences

医学系研究科（博士課程） Medicine (Doctoral Course)

医学系研究科医科学専攻は、医学に関する学術の理論及び応用を教授研究し、その深奥を究めて、文化の発展に寄与することを目的としています。その課程では、専攻分野について、研究者として自立して研究活動を行い、また、その他の高度に専門的な業務に従事するに必要な高度の研究能力及びその基礎となる豊かな学識を養うものとします。

The main objective of the graduate study program is to teach and research academic theories and their applications in the field of medicine. The program also aims to make contributions to the advancement of culture in general by fostering a deeper understanding of medicine. Through the course, students will expand the body of academic knowledge in their area of concentration to obtain highly developed research skills, which will prepare them to carry out independent research activities as medical researchers, and to perform other highly specialized professional duties after graduation.

専攻
Courses

医科学専攻
Medical Science Course

理工学研究科（博士前期課程）
Science and Technology (Master's Course)

理工学研究科博士前期課程は、理工学に関わる教育を第一義とし、科学技術の高度化・多様化に順応することのできる「高度専門職業人の育成」を目指しています。それぞれの学科における4年間の学部教育と2年間の博士前期課程教育との連携を重視しつつ、さらに進んだ理工学教育を行っています。

The Graduate School of Science and Technology (Master's Course) considers education as the most important duty, and aims to bring up highly specialized engineers who can adapt themselves to the progress and diversity of science and technology. The Course provides advanced science and technology education under the consideration of the importance for the close connection between the education of the undergraduate program and that of the master's program.

専攻
Course

数理システム科学専攻
Mathematical System Science
電子情報システム工学専攻
Electronic and Information System Engineering

物質理工学専攻
Materials Science and Technology
知能機械システム工学専攻
Intelligent Machines and System Engineering

地球環境学専攻
Earth and Environmental Science

理工学研究科（博士後期課程）
Science and Technology (Doctoral Course)

理工学研究科博士後期課程は、社会に役立つ物質・材料の開発とその応用技術の確立を目指す機能創成科学専攻、ならびに高度に発達した社会における自然災害・人的社会的災害に対する危機管理技術の確立を目指す安全システム工学専攻の2専攻構成になっています。それぞれの専攻では、幅広い視野と柔軟で総合的な判断力を持って課題に対応できる人材を育成します。

The Graduate School of Science and Technology (Doctoral Course) consists of two courses of Advanced Materials Science and Technology and Safety Science and Technology. The former covers the development of useful materials and their application technology and the latter does crisis-controlling technology for natural and human-originating disasters in the highly developed society. Each course aims to bring up engineers who will be able to solve problems with a flexible and perspective consideration from the whole situation.

専攻
Course

機能創成科学専攻
Advanced Materials Science and Technology

安全システム工学専攻
Safety Science and Technology

農学生命科学研究科（修士課程）
Agriculture and Life Science (Master's Course)

農学生命科学研究科は、学部の4学科に対応した4専攻からなり、学際的かつ国際的な教育研究により専門分野の深化を目指す。附属生物共生教育研究センター及び遺伝子実験施設をも活用し、地域比較視点に立つ専門知識と高度な課題探求能力を有する専門技術者及び研究者の育成を目指します。

The Graduate School of Agriculture and Life Science consists of 4 specialties corresponding to four departments of the Faculty, which aim at enhancement of special fields of study by interdisciplinary and international educational research. The Teaching and Research Center for Bio-coexistence and the Gene Research Center are also utilized for the specialties. Training of experts and researchers who have special knowledge which stands on a local, comparative viewpoint, and the capability to pursue advanced subjects is aimed at.

専攻
Courses

生物機能科学専攻
Biofunctional Science
地域環境科学専攻
Regional Environmental Science

応用生命工学専攻
Biochemistry and Biotechnology

生物生産科学専攻
Bioproduction

地域社会研究科（博士後期課程）
Regional Studies (Doctoral Course)

地域社会はいままさに、自主的・持続的な社会づくりを目指し、地域の特性に基づく産業の創出および文化の創造・発信を担う人材を求めています。

本研究科はこうした地域の期待に応えるべく、課題探究能力に優れ、地域社会の活性化に実践的にかかわりうる高度専門職業人の養成を目指しています。後期3年博士課程の独立研究科で、2002年度に開設されました。

Regional societies now actually aim to make themselves independent and sustainable, and want talented people who can bear the building of new industries and the forming/dispatching of culture based on regional characteristics. To respond to such regional expectations, this postgraduate course trains high level professionals to be able to take part practically in the activation of the regional society with fine faculties of subject research. This course was set up in 2002, as an independent doctor's course covering the final 3-year period.

専攻
Courses

地域社会専攻
Regional Studies

岩手大学大学院連合農学研究科（博士課程）
The United Graduate School of Agricultural Sciences, Iwate University (Doctoral Course)

本研究科は、弘前大学、岩手大学並びに山形大学の3大学院農学研究科（修士課程）及び帯広畜産大学の大学院畜産学研究科（修士課程）の教員組織、研究設備及び施設の連合により構成されています。

設置の目的は、我が国の北部に位置する各構成大学の特色を生かした教育研究体制を整えることによって、先端的・学際的諸研究を推進することです。これにより、高度の専門的能力と豊かな学識を備えた研究者・技術者を養成し、我が国の学術研究の進歩と関連産業並びに社会の発展に寄与するものです。

UGAS was established by the Graduate Schools of Agriculture at Hirosaki, Iwate and Yamagata Universities, and the Graduate School of Animal Husbandry at Obihiro University of Agriculture and Veterinary Medicine.

UGAS raises researchers and technicians with advanced knowledge and skills in their specialized fields who can contribute to the progress of academic studies, the development of agriculture and other industries and the prosperity of local and global Communities.

専攻
Courses

生物生産科学専攻
Science of Bioproduction

生物資源科学専攻
Science of Bioresources

生物環境科学専攻
Science of Biotic Environment



理工学部2号館
Faculty of Science and Technology Building No.2

21世紀教育センター Center for General Education

設置：平成13年10月 Founded in Oct. 2001



21世紀教育センターは、本学における教養教育科目である21世紀教育科目の目標を、「21世紀を生きるうえで必要となる基本的な力を養う」と定め、その実施に関する企画、立案及び調整並びに教育内容・授業方法の改善及び広報活動を行うとともに、21世紀教育に関する自己点検・評価等について担当しています。

The Center for General Education (CGE) has determined that the general education program at Hirosaki University should provide all students with the fundamental skills they will need to be successful citizens of the 21st century. The CGE, guided by the basic principles established by the Hirosaki University Education and Research Council, is responsible for designing and adjusting general education programs, improving general education content and methods, and carrying out promotional and informational activities, while continually reassessing and evaluating its performance.

遺伝子実験施設 Gene Research Center

設置：平成5年4月 Founded in Apr. 1993



遺伝子実験施設は遺伝子解析を中心とした生命科学を推進するために、学内研究者への実験場所、実験機器を提供すると共に、学内外向けに新しい知見や実験技術の普及を目的とした講習会、セミナー、シンポジウム等を行ってきています。

The Gene Research Center (GRC) promotes life science (genetic research) in Hirosaki University by providing experimental facilities and spaces to the staff and students. GRC also organizes open experimental courses, seminars and symposium on genetic researches to spread knowledge and techniques of life science.

総合情報処理センター Center for Computer and Communications

設置：平成6年6月 Founded in June 1994



総合情報処理センターは現在までに学内情報ネットワークの構築、学内インターネット環境の整備、情報リテラシー教育のための教育計算機システムの整備、北東北の拠点としてのNOC管理などを進めてきました。現在、ギガビットネットワークにより学内全域からのインターネット利用が可能になっています。

The Center for Computer and Communications provides comprehensive information technology services and media resources. It operates the University's major academic and administrative servers, e-mail system and University's network enterprise. The center provides an excellent environment for academic computing needs and students' computers training. Upgraded campus network's backbone to Gigabit technology has been deployed.

生涯学習教育研究センター Center for Education and Research of Lifelong Learning

設置：平成8年5月 Founded in May 1996

「大学開放」の一環として、地方自治体等と連携しながら公開講座や講演会等を開催し、地域住民に学習機会を提供しています。また、地域生涯学習を推進するため、医療・福祉なども含め地域社会の課題や住民の生活実態・学習要求を把握し、生涯学習に関する調査研究を行っています。

We offer opportunities, such as 'open university' and lectures, to citizens. We study how to develop the regional lifelong learning, doing research on various themes such as industry, education, culture, medical treatment, welfare, and so on.

地域共同研究センター Center for Joint Research

設置：平成9年4月 *Founded in Apr. 1997*



研究活動面における地域との連携に関する相談窓口です。科学技術等に関する相談を受けつけ、学内研究者との相談の場を提供します。また、産学連携に関する諸事業を行っており、地域の産業振興を視野にいたれた研究協力をコーディネートしています。

This is a contact office that facilitates cooperation in research activities with local government and other local bodies. It provides opportunities for consultations with researchers at Hirosaki University in various fields of science/technology, etc. Furthermore, it seeks to coordinate cooperative research activities, keeping in mind its goal of promoting local economic development.

留学生センター International Student Exchange Center

設置：平成15年4月 *Founded in Apr. 2003*



留学生センターは、外国人留学生及び外国の大学等に留学を希望する学生に対し、必要な教育及び指導助言を行うことにより、本学における留学生交流を推進するとともに、協定校との国際共同研究のサポートを行います。

The International Student Exchange Center provides education and advisory services to both International students and Japanese students planning to study abroad, thereby promoting the international student exchange programs of our university, while supporting joint research with our affiliated universities overseas.

保健管理センター Health Administration Center

設置：昭和42年6月 *Founded in June 1967*



保健管理センターでは、学生のみなさんが心身ともに健康な学生生活を送れるように援助やサービスを提供しています。たとえば、健康診断、応急処置、健康相談、カウンセリングなどを行っています。また、学生と職員の健康維持と病気予防のための研究調査を行っています。

The Health Administration Center aims to offer the best physical and mental health services for students to lead healthy lives on campus. We offer medical examinations, first aid, health consultation, mental health counseling, and research for health maintenance and illness prevention for all students and staff.

アイソトープ総合実験室 Radioisotope Laboratory

設置：平成11年10月 *Founded in Oct. 1999*

アイソトープ総合実験室は、放射性同位元素（RI）を利用した教育・研究の学内共同利用施設です。学生実習のほか、医学における基礎的研究、臨床応用研究を中心に、全学的に利用されています。

Radioisotope laboratory is dedicated for education, basic and applied researches using radioisotopes in the University.

機器分析センター Center for Instrumental Analysis

設置：平成15年10月 *Founded in Oct. 2003*

機器分析センターは、弘前大学における物質分析や形態計測のための大型機器の整備及び機器の共同利用を推進して研究の効率と質の向上を目的としています。

Center for Instrumental Analysis equip large-size instruments for make an analysis of substance and measure a form. And it promotes joint use and rise efficiency and quality of research.

学生就職支援センター Student Career Center

設置：平成16年4月 *Founded in Apr. 2004*



学生就職支援センターでは、本学学生の社会観・職業観の涵養及び就職支援を全学的立場から行うことを目的とし、キャリア教育、インターンシップ、就職ガイダンス、業界研究会、合同企業説明会、就職相談、求人開拓及び情報収集を行っています。

Our center provides opportunities for students to obtain a wide view of human society and employment, and to find jobs. To these ends, we offer education to improve careers, internship arrangements, guidance for employment, mediation between students and companies, and consultation, etc.

知的財産創出本部 Office for the Creation of Intellectual Property

設置：平成16年4月 *Founded in Apr. 2004*

知的財産創出本部は、弘前大学の教職員の研究成果である発明等を知的財産の形で社会に還元し、もって大学の第三の使命である『社会貢献』を実現することを目的とします。

The Office for the Creation of Intellectual Property will return the inventions and achievements of professors and researchers in Hirosaki University to society in the form of intellectual property. As a result, the third mission of the university, to "contribute to society" will be realized.

【平成17年度発明等届出・特許申請状況】

○発明等届出件数：43件 ○特許申請件数：34件

※特許申請件数には、出願済件数と出願手続中のものが含まれる

出版会 University Press

設置：平成16年6月 *Founded in June 2004*



国立大学法人弘前大学設置記念事業の一環として設置されました。学術関連図書の刊行・頒布を主たる事業とし、本学及び北東北地方における研究とその成果の発表を助成して、我が国の学術・教育・研究の振興・発展に寄与することを目的としています。

The University Press was founded on the occasion of the establishment of National University Corporation Hirosaki University. It publishes and distributes scholarly works, and promotes research and its release in Hirosaki University and the Tohoku region, thereby contributing to the progress of education and research in Japan.

各学部附属施設・センター CENTERS IN AFFILIATION WITH FACULTIES

弘前大学では、各学部における特徴ある教育、研究及び社会貢献に特化した研究者等の集団を組織化し、研究室の前に看板を掲げた学部附属のセンターを設置しています。

学部	名称 (英文)	センター長
人文学部	雇用政策研究センター <i>Employment Policy Research Center (EPRC)</i>	四宮 俊之 教授
	<p>雇用政策研究センターは、青森県内における若年者の就業意識や労働者の移動性向、企業家の意識などの調査研究をおこない、それらの成果の公表や政策的提言などを通じて地域の雇用問題解決に寄与すべく活動しております。</p> <p><i>Employment Policy Research Center (EPRC) is to perform research and conduct surveys concerning topics such as employment outlook of the young generation, inclination of workers to relocate, and business ideas of entrepreneurs. We hope that published results and proposed policies will facilitate a solution for employment problems in Aomori today.</i></p>	
教育学部	亀ヶ岡文化研究センター <i>Center for Research in Kamegaoka Culture</i>	藤沼 邦彦 教授
	<p>発掘調査を実施して亀ヶ岡文化の研究を多方面から行うとともに、良好な研究資料を収集し、展示室を充実させます。展示室は常設とし、年に1～2回、各地から工芸的にすぐれた資料を借り集め、ミニ特別展や講演会などを行い、ミニ博物館活動を実践します。センターと展示室は、学内のみならず広く市民に公開し、対話を行い、地域社会の文化の活性化にも取り組みます。</p> <p><i>The center seeks to: excavate and survey the late Jomon sites in the area, collect the related materials, promote the fundamental studies of Kamegaoka culture in many disciplines, organize the exhibitions of the results of the research to make them accessible to the public, activate the regional development.</i></p>	
医学部 医学科	国際音楽センター <i>The International Music Center</i>	浅野 清 教授
	<p>音楽に関する教育及び実践研究を行い、弘前大学並びに教育学部の進展と地域における音楽文化振興に資することを目的としています。業務内容；①外国の音楽家・研究者との交流②音楽教育の振興③地域の音楽に関する調査及び情報の収集④その他音楽に関すること</p> <p><i>HIMC aims at:</i></p> <ol style="list-style-type: none"> 1. Contributing to the cultural exchange between musicians and scholars from around the world. 2. Facilitating and encouraging music education. 3. Researching and documenting on the regional music. <p><i>Within this framework on care for music and music education HIMC works in collaboration domestically and internationally with musicians, music educators, scholars, administrators and those who are interested in music industry to promote researches at Hirosaki University and music culture in the prefecture of Aomori.</i></p>	
	特別支援教育センター <i>Special Support Education Center</i>	安藤 房治 教授
医学部 医学科	経済教育センター <i>Center for Economic Education</i>	猪瀬 武則 教授
	<p>初等・中等教育における個人金融教育、年金教育、金銭教育、消費者教育、企業家教育などの経済教育がかかえる課題及び地域の関連諸課題を取り上げ、それらについて調査・分析・開発・研修・普及・政策提言を行います。</p> <p><i>The objectives of this center focus on research and analysis, teaching materials developments and in-service teacher training, and information dissemination and policy recommendations in the areas of personal, pension, consumer finance and entrepreneurship education at elementary and secondary-education levels.</i></p>	
医学部 医学科	循環器病研究センター <i>Cardiovascular Research Center</i>	元村 成 教授
	<p>本センターは、循環器病の原因を解明し、高度な医療を提供するため、基礎と臨床の講座が一体となって、分子レベルから生体レベルまでの一貫した教育と研究（トランスレイショナル・リサーチ）をめざします。</p> <p><i>To clarify the cause of cardiovascular diseases and to provide highly advanced medicine, the center aims at the consistent education and the research from molecular level to living body level (translational research) based on the cooperation between basic and clinical departments.</i></p>	
	がん診療・研究センター <i>Comprehensive Cancer Center</i>	佐々木 睦 男 教授
	<p>がん診療の充実のためがん診療体制を再構築し、臨床と基礎との共同した基礎—臨床融合型のがん研究を推進します。</p> <p><i>The comprehensive cancer center promotes an enhancement of cancer therapy in hospital and translational research for experimental and clinical fields.</i></p>	

社会医学センター Center for Social Medicine

中路重之教授

当センターでは、地域社会に生活する住民の疾病予防や健康の維持・増進を目指す活動・研究を行っています。また、地域社会と医学部の連携を円滑にするために、地域住民、保健・医療従事者、行政関係者などと医学部との橋渡しの役割を果たしています。

Our center studies and practices preventive medicine, the promotion of good health and its maintenance among local residents. We also play a key role in adapting and fostering the relationship between local residents, public health workers, medical workers, administrative bodies and our medical school to construct and maintain harmonious cooperation between all strata of local society and medical scientists.

移植医療研究センター Transplantation Research Center

大山力教授

本センターは生化学第一、細菌学、外科学第二、内科学第二、小児科学、麻酔科学、泌尿器科学の各講座および成人看護学専攻の研究者によって構成されています。肝、腎および骨髄移植に関する研究を、講座の枠を超えて効率よく推進するために設立されました。

This research center is composed of researchers from the departments of Biochemistry I, Bacteriology, Surgery II, Internal Medicine II, Pediatrics, Anesthesiology, Urology, and Nursing, and was established to promote co-operative comprehensive transplantation research.

すこやかコミュニティ支援センター Community Health Care Support Center

對馬均教授

「すこやかコミュニティ支援センター」では、「生活習慣病の予防」や「高齢者の転倒予防」などのような社会的な健康課題に対して、看護学専攻と理学療法専攻が連携し、地域保健活動の支援窓口として、さまざまな支援活動を行っています。

The mission of the Community Health Care Support Center is to support the activities for prevention of lifestyle-related diseases and falling of aged people. This center is administrated by the departments of Nursing and Physical Therapy with cooperation, and plays a role as a collaborator for health care in the community.

看護職者の教育力開発支援センター

Nurse's educational ability support center

阿部テル子助教授

本センターは、看護師・保健師・助産師等、看護職者の患者教育に関する機能を向上させる目的で設置されました。上記の目的を達成するために現職者支援部門と研究・開発部門が置かれています。2005年度は患者教育に関する調査と講演会を実施しました。

This center was installed in order to raise the function about a nurse's patient education (nurse, public health nurse, maternity nurse). In order to attain the above-mentioned purpose, a present post support section and the research and development division are placed. In the 2005 fiscal year, the investigation and the lecture meeting about patient instruction were held.

先進医用システム開発センター Advanced medical engineering R&D center

宮田寛教授

私たちは医学と工学技術との学際的な学問分野に挑戦し、外科手術支援システムやマイクロ・ナノテクノロジーを基にした医用デバイスの開発を通して、Quality of Lifeの向上を目指しています。

We challenge an interdisciplinary study field of the medical science and engineering technology, and contribute to improve the Quality of Life through the development of surgical operation support system and medical devices based on the micro/nano-technology.

液晶材料研究センター Liquid Crystal Materials Research Center

吉澤篤教授

新しい液晶秩序を構築することによって、高速応答表示素子などの光エレクトロニクス材料を開発します。また、液晶状態を用いた新しい化学反応プロセスの開発やさらには薬理活性の発現を目指した探索を行っています。

The research center is organized along several main themes: discovery of novel LC phases and materials; development of LC materials with a fast response speed for display devices; investigation of a new chemical reaction process in a lyotropic LC phase; and study of biological activity of liquid crystal-related compounds.

自然エネルギー研究センター Renewable Energy Research Center

南條宏肇教授

地熱利用融雪実験設備や風力発電に向けた風況精査、津軽海峡海流発電基礎研究などの自然エネルギーの活用研究に取り組んでおり、県や市町村が策定している「エネルギービジョン」の実現に向けて支援体制の確立をはかります。

We are researching a snow melting system using a reserver and geothermal heat, an estimating method of wind velocity for wind power generators and a fundamental research for power generator by use of ocean current in Tsugaru channel, and are supporting an energy vision of municipality.

テラヘルツ応用工学研究センター Research Center for Applied Terahertz Engineering: RCATE

中島健介教授

医薬品やビタミン、生体分子などの指紋スペクトルが存在し、光の直進性と電波の透過性を兼ね備えているテラヘルツ (10¹² Hz) 帯電磁波の分析やイメージングなど幅広い応用に向けた基盤技術の開発を行っています。

RCATE aims to develop initiative technologies for broad applications including analytical and imaging techniques using Terahertz (10¹² Hz) waves characteristic of both straightness of light waves and transmission of radio waves, where pharmaceuticals, vitamins and biomolecules exhibit their specific fingerprint spectra.

白神山地有用資源研究センター

The Research Center for Useful Natural Resources in the World Heritage Shirakami-sanchi

佐々木 長 市 教授

白神山地有用資源研究センターは、白神山地の有用遺伝資源やグリーンツーリズムなどの観光資源、教育的な資源としての利活用を研究し、得られた成果は白神関連施設での学習会などで公開します。産業界との共同研究に発展できる研究課題も探し、地域貢献をも視野に入れています。

The research at the Center focuses on better utilization of useful genetic resources, and resources for "green tourism", and education in Shirakami-sanchi. The findings of the research will be disclosed to classes at the Shirakami-related educational facilities. The Center also seeks to incubate seeds of research projects to promote co-operation with industry in order to serve the regional interests.

りんご振興研究センター Apple Promotion Research Center

神 田 健 策 教授

りんご振興研究センターは、青森県、特に津軽地域におけるりんご振興の要としての役割を果たします。当面、学内外の関係者の組織化とそこでの研究会の立ち上げを行います。研究成果の出版と、社会に還元する活動を行います。

This center plays an important role in the promotion of apples throughout Aomori Prefecture and in the Tsugaru area in particular. At present, activities include the organization of involved persons both within and outside the university together with the formation of a study group. Publication of research results and activities contributing to the community at large are also being undertaken.

未利用バイオマス研究センター The Unused Biomass Research Center

宮 入 一 夫 教授

未利用バイオマス研究センターは、農学生命科学部に所属する7名のメンバーから構成されています。構成員は青森県特有の地域未利用バイオマス（リンゴ搾汁残渣、リンゴ剪定枝、野菜加工残渣などの植物由来の生物資源）を中心にその利活用について研究しています。

The Unused Biomass Research Center is composed of the 7 members who belong to the Faculty of Agriculture and Life Science. Members carry out research on advantageous practical use of unutilized biomass peculiar to the region (mainly unused biomass derived from plants: apple pomace, branches pruned of their apples, and vegetable processing residue, etc.) of Aomori Prefecture.

RNA研究センター RNA Research Center

姫 野 俵 太 教授

多様かつ機能未知のRNAおよびそれに関わる生命システムに関してその構造、分子機能、生理機能を明らかにすることにより、そこから生命科学における新しい概念を引き出し、それをもとにこれまでの概念を越えた形での応用に結びつけることを目的とします。

RNA Research Center investigates versatile RNAs of unknown functions and the related biological systems to reveal their molecular structures, functions and physiological roles, leading to a new concept and a novel application in the field of life science.



弘前大学正門
Main Gate, Hirosaki University

弘前大学附属図書館は1949年5月に設置され、附属図書館本館、医学部分館、医学部保健学科分室の構成で運用されています。現在約80万冊の図書資料を所蔵し、教育・研究図書資料をはじめCD-ROM等の電子資料や電子ジャーナル2,500誌の閲読が可能です。利用サービスは、休業期間中を除き土曜日、日曜日も開館し、教育・研究活動を支援すると共に地域社会にも公開し学外者への貸出を行っています。また、インターネットホームページにより、利用案内、蔵書目録、電子ジャーナル、大学研究情報等の情報発信を行っています。

The Hirosaki University Library was established in May 1949, and now consists of the Main Library, the Medical Branch and the School of Health Sciences Branch. The total number of volumes is about 800,000. In addition to books and serials for study and research, electronic materials such as CD-ROM databases and online facilities which include 2,500 titles of online journals are also available. Service is offered throughout the week (with the exception of Saturday and Sunday during seasonal vacations) to not only members of the University, but also visitors from the community (though such service is restricted). Various information, guides for users, catalogues, online journals, study information in the University etc., are available via the Library's web pages.

蔵書数 Volumes

平成18年3月31日現在 As of March 31, 2006

区分 Divisions	本館 Main Library		医学部分館 Medical Branch		医学部保健学科分室 School of Health Sciences Branch		合計 Total
	和漢書 Japanese and Chinese	洋書 Other Foreign Books	和漢書 Japanese and Chinese	洋書 Other Foreign Books	和漢書 Japanese and Chinese	洋書 Other Foreign Books	
合計 Total	471,649	154,980	63,409	70,077	39,016	4,894	804,025

利用状況 Library Usage

平成17年度 Fiscal Year 2005

区分 Divisions	開館日数 Days Open	入館者数 Visitors	貸出 Book Loans	
			人数 Persons	冊数 Books
本館 Main Library	301	238,466	27,328	43,575
医学部分館 Medical Branch	341	31,816	8,908	15,252
医学部保健学科分室 School of Health Sciences Branch	238	66,817	9,312	15,279
合計 Total		337,099	45,548	74,106



附属図書館
University Library

所蔵コレクション等 Collection

ピーターパン・バリ文庫 Peter Pan, Barrie Collection

「ピーターパン」の著者である英国エジンバラ大学の総長であった、ジェームス・マシュー・バリのほとんどすべての著書及び関係資料196点からなる文庫です。このコレクションには、20世紀初頭の著書など非常に貴重なものが多く含まれています。平成17年5月、日本でのバリ作品翻訳における第一人者 鈴木重敏氏より寄贈されました。

太宰治研究文庫 Dazai Osamu Collection

太宰治没後50周年（平成10年）を記念する研究整備事業（教育学部）によって収集された資料を中心として設置されました。

りんご研究資料コーナー Apple Research Corner

津軽平野で最も多く生産されている「りんご」に関する文献資料を幅広く蒐集し公開することにより、大学ならびに地域における「りんご」についての研究に貢献し、地域との連携を一層推進することを目指して設置されました。

大塚甲山文庫 Otsuka Kozan Collection

本県出身で、明治末期の社会主義的詩人 大塚甲山の遺稿、甲山宛書簡、旧蔵書（主として文学書）等からなるもので、大塚甲山の令弟理吉氏が保管していたものを、教育学部同窓会を通して寄贈されたものです。

松本文庫 Matsuki Collection

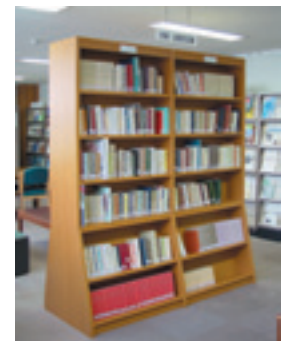
本学名誉教授松木明知氏から寄贈されたウィリアム・オスラーコレクション（115冊、別刷95点）、医学古典叢書の復刻版（44冊）、レオナルド・ダ・ヴィンチコレクション（20冊）及び平成14年度の大規模コレクションとして採択されたノーベル医学・生理学賞関連コレクション（143冊）を展示しています。



ピーターパン・バリ文庫
Peter Pan, Barrie Collection



りんご研究資料コーナー
Apple Research Corner



太宰治研究文庫
Dazai Osamu Collection

病床数：平成18年5月1日現在 *Beds :As of May 1, 2006*

診療科 Clinical Divisions	病床種別数 Distribution of Beds		
	一般 Usual	精神 Neuropathis	感染 Infectious
消化器内科・血液内科・膠原病内科 <i>Gastroenterology, Hematology and Rheumatology</i>	47		
循環器内科・呼吸器内科・腎臓内科 <i>Cardiology, Respiratory Medicine and Nephrology</i>	46		
内分泌内科・糖尿病代謝内科・感染症科 <i>Endocrinology, Metabolism and Infectious Diseases</i>	36		
神経内科 <i>Neurology</i>	9		
老年科 <i>Gerontology</i>		41	
神経科精神科 <i>Neuro-psychiatry</i>			
小児科 <i>Pediatrics</i>	37		
呼吸器外科・心臓血管外科 <i>Thoracic and Cardiovascular Surgery</i>	36		
消化器外科・乳腺外科・甲状腺外科 <i>Gastroenterology, Breast and Endocrine Surgery</i>	45		
整形外科 <i>Orthopedics</i>	40		
皮膚科 <i>Dermatology</i>	14		
泌尿器科 <i>Urology</i>	37		
眼科 <i>Ophthalmology</i>	36		
耳鼻咽喉科 <i>Otorhinolaryngology</i>	36		
放射線科 <i>Radiology</i>	23		
産科婦人科 <i>Gynecology-Obstetrics</i>	38		
麻酔科 <i>Anesthesiology</i>	6		
脳神経外科 <i>Neurosurgery</i>	27		
形成外科 <i>Plastic Surgery</i>	15		
小児外科 <i>Pediatrics Surgery</i>	6		
歯科口腔外科 <i>Dentistry and Oral Surgery</i>	10		
共通病室 <i>Mutual Rooms</i>	13		
RI病室 <i>RI Rooms</i>	6		
感染症病室 <i>Infectious Disease Rooms</i>			6
ICU <i>Intensive Care Unit</i>	8		
合計 Total	571	41	6

[注] 外来診療実日数244日
[Note] Medical Consultations : 244 Days

患者数：平成17年度 *Patients : Fiscal Year 2005*

診療科 Clinical Divisions	入院患者数 In-Patients		外来患者数 Out-Patients	
	患者延数 Total	1日平均患者数 Par Day	患者延数 Total	1日平均患者数 Par Day
消化器内科・血液内科・膠原病内科 <i>Gastroenterology, Hematology and Rheumatology</i>	16,901人	46.3人	25,352人	103.9人
循環器内科・呼吸器内科・腎臓内科 <i>Cardiology, Respiratory Medicine and Nephrology</i>	16,569	45.4	21,735	89.1
内分泌内科・糖尿病代謝内科・感染症科 <i>Endocrinology, Metabolism and Infectious Diseases</i>	12,287	33.7	27,822	114.0
神経内科 <i>Neurology</i>	2,790	9.2	4,808	23.5
老年科 <i>Gerontology</i>	0	0.0	1,065	4.4
神経科精神科 <i>Neuro-psychiatry</i>	11,631	31.9	23,206	95.1
小児科 <i>Pediatrics</i>	14,047	38.5	7,834	32.1
呼吸器外科・心臓血管外科 <i>Thoracic and Cardiovascular Surgery</i>	12,632	34.6	5,882	24.1
消化器外科・乳腺外科・甲状腺外科 <i>Gastroenterology, Breast and Endocrine Surgery</i>	16,073	44.0	11,603	47.6
整形外科 <i>Orthopedics</i>	14,392	39.4	35,367	144.9
皮膚科 <i>Dermatology</i>	4,711	12.9	20,014	82.0
泌尿器科 <i>Urology</i>	12,223	33.5	12,513	51.3
眼科 <i>Ophthalmology</i>	12,493	34.2	31,210	127.9
耳鼻咽喉科 <i>Otorhinolaryngology</i>	12,337	33.8	18,093	74.2
放射線科 <i>Radiology</i>	6,992	19.2	30,325	124.3
産科婦人科 <i>Gynecology-Obstetrics</i>	12,711	34.8	22,574	92.5
麻酔科 <i>Anesthesiology</i>	1,371	3.8	14,868	60.9
脳神経外科 <i>Neurosurgery</i>	9,509	26.1	4,472	18.3
形成外科 <i>Plastic Surgery</i>	5,240	14.4	3,746	15.4
小児外科 <i>Pediatrics Surgery</i>	2,574	7.1	1,615	6.6
総合診療部 <i>Department of General Medicine</i>	0	0.0	445	1.8
救急部 <i>Emergency Division</i>	195	0.5	172	0.7
歯科口腔外科 <i>Dentistry and Oral Surgery</i>	3,248	8.9	11,343	46.5
合計 Total	200,926	552.2	336,064	1,381.1

区分 Classification	13年度 (2001)	14年度 (2002)	15年度 (2003)	16年度 (2004)	17年度 (2005)
入院患者数 Number of In-Patients	197,996	198,215	197,357	197,968	200,926
外来患者数 Number of Out-Patients	365,257	354,239	341,824	338,049	336,064

地域医療等社会的ニーズに対応した医療人教育支援プログラム（医療人GP）

—青森へき地医療クリニカル・フェローシップ—

—Clinical Fellowship for Medical care in Remote areas of Aomori—

○事業目的

「青森へき地医療クリニカル・フェローシップ—地域医療支援センターによる一貫サービスを基盤とする新教育プログラム」は本学と医師不足や医療過疎の問題を抱える地域、特に青森県との相互連携を基に立案され、平成17年度文部科学省教育支援プログラム「地域医療等社会的ニーズに対応した医療人教育支援プログラム（医療人GP）」に採択された事業です。

○事業内容

①へき地医療への意欲を持つ医師に対し、本院「地域医療センター」が1年間の研修カリキュラムを作成し、これに基づいて本院及び関連教育病院で研修することで、実際にへき地でのニーズを満たすことのできる医療従事者を育成します。

②本院とへき地病院との間に遠隔診療データ通信システムを配置し、へき地医療機関赴任後も、本システムを通じて相談に応じるなどの継続的支援を行います。

入学者の状況・入学者の出身地

APPLICATION AND MATRICULATION · REGIONAL DISTRIBUTION OF ENTRANTS

入学者の状況 Application and Matriculation

平成18年度 Fiscal Year 2006

区 分 Divisions	入学定員 Annual Admission Capacity	入学志願者数 Applicant Capacity				入学者数 Enrollment Capacity			
		男 M	女 F	計 Total	倍率 Competition rate	男 M	女 F	計 Total	
人 文 学 部 Faculty of Humanities	345	700	586	1,286	3.73	170	183	353	
教 育 学 部 Faculty of Education	240	377	591	968	4.03	88	171	259	
医 学 部 医 学 科 School of Medicine	80	317	151	468	5.85	54	26	80	
医 学 部 保 健 学 科 School of Health Sciences	200	337	467	804	4.02	78	125	203	
理 工 学 部 Faculty of Science and Technology	300	659	144	803	2.68	269	51	320	
農 学 生 命 科 学 部 Faculty of Agriculture and Life Science	185	410	238	648	3.50	113	72	185	
計 Total	1,350	2,800	2,177	4,977	3.69	772	628	1,400	
大 学 院	人 文 社 会 科 学 研 究 科 Humanities and Social Sciences	16	10	10	20	1.25	7	8	15
	教 育 学 研 究 科 Education	42	23	26	49	1.17	17	17	34
	医 学 系 研 究 科 (修 士 課 程) Medicine (Master's Course)	25	16	14	30	1.20	13	13	26
	医 学 系 研 究 科 (博 士 課 程) Medicine (Doctoral Course)	64	26	11	37	0.58	24	11	35
	理 工 学 研 究 科 (博 士 前 期 課 程) Science and Technology (Master's Course)	80	106	17	123	1.54	89	12	101
	理 工 学 研 究 科 (博 士 後 期 課 程) Science and Technology (Doctoral Course)	8	4	1	5	0.63	4	1	5
	農 学 生 命 科 学 研 究 科 Agriculture and Life Science	60	53	16	69	1.15	40	13	53
地 域 社 会 研 究 科 Regional Studies	6	7	4	11	1.83	6	4	10	

[注] 私費外国人留学生特別選抜は除く。

[Note] International students admitted under special provisions are excluded.

入学者の出身地 Regional Distribution of Entrants

平成18年度 Fiscal Year 2006

区 分 Divisions	入学者数 Enrollment Capacity	出 身 地 Regional Distribution						
		北海道 Hokkaido	東 北 Tohoku		関 東 Kanto	中 部 Chu-bu	近 畿 Kinki	そ の 他 Other
			青森県 Aomori Pref.	その他 Other pref.				
人 文 学 部 Faculty of Humanities	353	60	181	92	7	11	0	2
教 育 学 部 Faculty of Education	259	18	124	68	23	16	6	4
医 学 部 医 学 科 School of Medicine	80	7	24	12	25	7	2	3
医 学 部 保 健 学 科 School of Health Sciences	203	49	75	52	6	14	2	5
理 工 学 部 Faculty of Science and Technology	320	93	141	51	15	10	2	8
農 学 生 命 科 学 部 Faculty of Agriculture and Life Science	185	56	60	40	12	8	6	3
計 Total	1,400	283	605	315	88	66	18	25

3年次編入学 Third-Year-Transfer Student

平成18年度 Fiscal Year 2006

区 分 Divisions	入学定員 Annual Admission Capacity	入学志願者数 Applicant Capacity				入学者数 Enrollment Capacity		
		男 M	女 F	計 Total	倍率 Competition rate	男 M	女 F	計 Total
医 学 部 医 学 科 School of Medicine	20	282	143	425	21.25	18	2	20
医 学 部 保 健 学 科 School of Health Sciences	30	21	27	48	1.60	8	14	22
理 工 学 部 Faculty of Science and Technology	10	33	1	34	3.40	14	0	14
農 学 生 命 科 学 部 Faculty of Agriculture and Life Science	*若干名	28	13	41	—	8	7	15
計 Total	60	364	184	548	9.13	48	23	71

*は、定員外の募集人員を表す。

卒業生・修了者数

GRADUATES

学部 Undergraduates

年度 Fiscal Year		25-12 '50-'00	13 '01	14 '02	15 '03	16 '04	17 '05	合計 Total
文 理 学 部 Faculty of Arts and Science		1,392	-	-	-	-	-	1,392
人 文 学 部 Faculty of Humanities		7,560	326	330	321	322	321	9,180
教 育 学 部 Faculty of Education	4年課程 4 Year Course	13,242	302	289	253	243	235	14,564
	2年課程 2 Year Course	1,613	-	-	-	-	-	1,613
	計 Subtotal	14,855	302	289	253	243	235	16,177
医 学 部 医 学 科 School of Medicine		4,315	107	107	100	94	103	4,826
医 学 部 保 健 学 科 School of Health Sciences		-	-	-	-	209	218	427
理 工 学 部 Faculty of Science and Technology		-	222	277	283	303	301	1,386
理 学 部 Faculty of Science		5,081	19	7	5	-	-	5,112
農 学 生 命 科 学 部 Faculty of Agriculture and Life Science		-	187	181	183	183	180	914
農 学 部 Faculty of Agriculture		4,523	17	1	-	-	-	4,541
合 計 Total		37,726	1,180	1,192	1,145	1,354	1,358	43,955

大学院 Postgraduates

年度 Fiscal Year		35-12 '60-'00	13 '01	14 '02	15 '03	16 '04	17 '05	合計 Total
人 文 科 学 研 究 科 Humanities		111	-	-	-	-	-	111
人 文 社 会 科 学 研 究 科 Humanities and Social Sciences		12	15	15	19	19	13	93
教 育 学 研 究 科 Education		169	32	41	42	36	40	360
理 工 学 研 究 科 (修 士 課 程) Science and Technology		-	-	-	73	78	2	153
理 工 学 研 究 科 (博 士 前 期 課 程) Science and Technology (Master's Course)		-	-	-	-	-	87	87
理 学 研 究 科 Science		726	56	56	5	1	-	844
医 学 研 究 科 Medicine		1,360	47	39	42	25	28	1,541
農 学 生 命 科 学 研 究 科 Agriculture and Life Science		-	-	-	50	39	48	137
農 学 研 究 科 Agriculture		375	26	33	1	-	-	435
地 域 社 会 研 究 科 Regional Studies		-	-	-	-	3	0	3
合 計 Total		2,753	176	184	232	201	218	3,764

専攻科 One-Year Postgraduate Courses

年度 Fiscal Year		35-11 '60-'99	合計 Total
人 文 学 専 攻 科 Humanities		41	41
教 育 専 攻 科 Education		100	100
理 学 専 攻 科 Science		70	70
農 学 専 攻 科 Agriculture		28	28

医療技術短期大学部 School of Allied Medical Sciences

年度 Fiscal Year		50-15 '75-'03	合計 Total
学 科 Departments		4,615	4,615
専 攻 科 Special Course		548	548

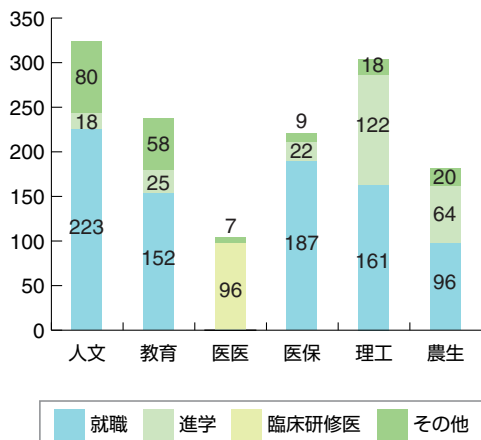
平成17年度卒業者の就職状況 PLACEMENTS

平成18年5月1日現在 As of May 1, 2006

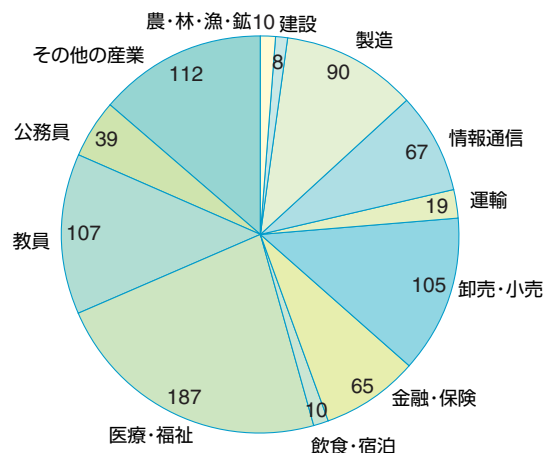
区分 Divisions		人文学部 Faculty of Humanities	教育学部 Faculty of Education	医学部医学科 School of Medicine	医学部保健学科 School of Health Sciences	理工学部 Faculty of Science and Technology	農学生命科学部 Faculty of Agriculture and Life Science	合計 Total	
就職先等 Placements	卒業者数 Graduates	321	235	103	218	301	180	1,358	
就職者数 Number of Students Placed	農・林・漁・鉱 Agriculture・Forestry・Fishing・Mining	-	-	-	-	1	9	10	
	建設 Construction	5	-	-	-	-	3	8	
	製造 Manufacturing	21	4	-	1	42	22	90	
	情報通信 Information Service	17	6	-	-	43	1	67	
	運輸 Carrier	10	1	-	-	5	3	19	
	卸売・小売 Wholesale・Retail	53	8	-	1	14	29	105	
	金融・保険 Finance・Insurance	44	11	-	-	6	4	65	
	飲食・宿泊 Food dispensing Accommodation	8	1	-	-	1	-	10	
	医療・福祉 Medical・Welfare	2	2	-	181	2	-	187	
	教育(教員) Teacher	小学校 Primary School	-	45	-	-	-	-	45
		中学校 Junior High School	3	18	-	-	6	1	28
		高等学校 Senior High School	-	10	-	2	5	1	18
		※その他 Other	-	16	-	-	-	-	16
	公務員 Civil Servant	国家 National	1	3	-	-	4	1	9
		地方 Local	17	6	-	-	6	1	30
その他の産業 Others	42	21	-	2	26	21	112		
計 Total		223	152	-	187	161	96	819	
進学者数 Graduate Schools		18	25	-	22	122	64	251	
臨床研修医 Resident		-	-	96	-	-	-	96	
上記以外 Other		80	58	7	9	18	20	192	

※印欄は、中等教育学校、高等専門学校、大学、盲学校、聾学校、養護学校及び幼稚園を表す。

学部別卒業後の状況



産業別就職者数



学位（博士・修士）授与数・研究報告 DEGREES CONFERRED・PUBLICATIONS

学位授与数 *Degrees Conferred*

平成17年度 *Fiscal Year 2005*

種 類 <i>Divisions</i>	授 与 数 <i>Degrees Conferred</i>					
	課程修了 <i>Course Doctorate</i>	論文審査 <i>Dissertation Doctorate</i>	計 <i>Total</i>	新制累計 <i>New System</i>		旧制総数 <i>Old System</i>
				課程修了 <i>Course Doctorate</i>	論文審査 <i>Dissertation Doctorate</i>	
博 士（医学） <i>Doctorate (Medicine)</i>	28	9	37	1,541	865	469
修 士（文学） <i>Master's Degree (Arts and Letters)</i>	-	-	-	111	-	-
修 士（人文社会科学） <i>Master's Degree (Humanities and Social sciences)</i>	13	-	13	93	-	-
修 士（教育学） <i>Master's Degree (Education)</i>	40	-	40	360	-	-
修 士（理学） <i>Master's Degree (Science)</i>	0	-	0	844	-	-
修 士（理工学） <i>Master's Degree (Science and Technology)</i>	89	-	89	240	-	-
修 士（農学） <i>Master's Degree (Agriculture)</i>	-	-	-	435	-	-
修 士（農学生命科学） <i>Master's Degree (Agriculture and Life Science)</i>	48	-	48	137	-	-
博 士（学術） <i>Doctorate (Regional Studies)</i>	0	3	3	3	3	-

研究報告 *Publications*

平成17年度 *Fiscal Year 2005*

学 部 等 <i>Faculties, etc.</i>	刊 行 物 <i>Publications</i>
人 文 学 部 <i>Faculty of Humanities</i>	人文社会論叢 <i>Studies in the Humanities and Social Sciences</i>
教 育 学 部 <i>Faculty of Education</i>	弘前大学教育学部紀要 <i>Bulletin of the Faculty of Education, Hirosaki University</i> クロスロード 弘前大学教育学部研究紀要 <i>CROSSROADS: Journal for Educational Research Published by the Faculty of Education, Hirosaki University</i> 教員養成学研究 <i>TEACHER EDUCATION RESEARCH AND DEVELOPMENT</i> 弘前大学教育学部附属教育実践総合センター研究員紀要 <i>Bulletin of the Center for Educational Research and Practices, Faculty of Education, Hirosaki University</i>
医 学 部 医 学 科 <i>School of Medicine</i>	弘前医学 <i>Hirosaki Medical Journal</i>
医 学 部 保 健 学 科 <i>School of Health Sciences</i>	弘前大学医学部保健学科紀要 <i>Bulletin of Health Sciences Hirosaki</i>
理 工 学 部 <i>Faculty of Science and Technology</i>	弘前大学工学部研究報告 <i>Bulletin of the Faculty of Science and Technology, Hirosaki University</i>
農 学 生 命 科 学 部 <i>Faculty of Agriculture and Life Science</i>	弘前大学農学生命科学部学術報告 <i>Bulletin of the Faculty of Agriculture and Life Science, Hirosaki University</i>
大 学 院 地 域 社 会 研 究 科 <i>Regional Studies</i>	弘前大学大学院地域社会研究科年報 <i>Bulletin of the Regional Studies Doctoral Course Graduate School of Hirosaki University</i>

平成18年3月1日現在 As of March 1, 2006

学部等 Faculties, etc.	区分 Divisions	学生数 Enrollment (A)	奨学生数 Scholarships			比率 Percentage $\frac{(B)}{(A)} \%$
			第一種 Type I	第二種 (きぼう21) Type II	計 Total (B)	
人文学部 Faculty of Humanities		1,492	263	369	632	42.4
教育学部 Faculty of Education		1,025	201	273	474	46.2
医学部医学科 School of Medicine		582	62	145	207	35.6
医学部保健学科 School of Health Sciences		855	206	258	464	54.3
理工学部 Faculty of Science and Technology		1,292	198	300	498	38.5
農学生命科学部 Faculty of Agriculture and Life Science		790	142	188	330	41.8
計 Subtotal		6,036	1,072	1,533	2,605	43.2
大学院 Graduate Schools	人文社会科学研究科 Humanities and Social Sciences	35	8	1	9	25.7
	教育学研究科 Education	87	19	5	24	27.6
	医学系研究科（修士課程） Medicine (Master's Course)	30	5	1	6	20.0
	医学系研究科（博士課程） Medicine (Doctoral Course)	38	3	0	3	7.9
	医学研究科 Medicine	113	4	1	5	4.4
	理工学研究科（博士前期課程） Science and Technology (Master's Course)	195	54	30	84	43.1
	理工学研究科（博士後期課程） Science and Technology (Doctoral Course)	17	9	0	9	52.9
	理工学研究科 Science and Technology	4	0	0	0	0.0
	農学生命科学研究科 Agriculture and Life Science	98	30	19	49	50.0
	地域社会研究科 Regional Studies	25	5	0	5	20.0
計 Subtotal		642	137	57	194	30.2
合計 Total		6,678	1,209	1,590	2,799	41.9

国際交流協定締結大学 INTERNATIONAL ACADEMIC EXCHANGE AGREEMENTS

大学間協定 University-wide Agreements

平成18年5月1日現在 As of May 1, 2006

締結大学 University	国名 Country	締結年月日 Date of Agreement
テネシー大学マーチン校 University of Tennessee at Martin	アメリカ合衆国 U.S.A.	昭和55年7月8日 Jul. 8, 1980
ボルドー第三大学 University of Bordeaux 3	フランス共和国 French Republic	平成6年1月31日 Jan. 31, 1994
哈爾濱師範大学 Harbin Normal University	中華人民共和国 People's Republic of China	平成7年8月1日 Aug. 1, 1995
国立極東総合医科大学 Far Eastern State Medical University	ロシア連邦 Russian Federation	平成7年12月14日 Dec. 14, 1995
メイン州立大学 University of Maine	アメリカ合衆国 U.S.A.	平成9年6月26日 Jun. 26, 1997
ヒッペリオン大学 Hyperion University	ルーマニア Romania	平成10年9月11日 Sep. 11, 1998
トリア大学 University of Trier	ドイツ連邦共和国 Federal Republic of Germany	平成11年5月3日 May 3, 1999
延辺大学 Yanbian University	中華人民共和国 People's Republic of China	平成12年8月28日 Aug. 28, 2000
ロモノソフモスクワ大学 M. V. Lomonosov Moscow State University	ロシア連邦 Russian Federation	平成12年9月20日 Sep. 20, 2000
オタゴ大学 University of Otago	ニュージーランド New Zealand	平成12年9月20日 Sep. 20, 2000
鄭州大学 Zhengzhou University	中華人民共和国 People's Republic of China	平成12年10月12日 Oct. 12, 2000
チェンマイ大学 Chiang Mai University	タイ王国 Kingdom of Thailand	平成12年11月2日 Nov. 2, 2000
デブレゼン大学 University of Debrecen	ハンガリー共和国 Republic of Hungary	平成12年12月22日 Dec. 22, 2000
サンディエゴ州立大学 San Diego State University	アメリカ合衆国 U.S.A.	平成13年3月19日 Mar. 19, 2001
南ソウル大学 Nam Seoul University	大韓民国 Republic of Korea	平成13年6月1日 Jun. 1, 2001
ルーアン大学 University of Rouen	フランス共和国 French Republic	平成13年7月4日 Jul. 4, 2001
慶北大学 Kyungpook National University	大韓民国 Republic of Korea	平成13年7月11日 Jul. 11, 2001
サスカチュワン大学 University of Saskatchewan	カナダ Canada	平成13年12月7日 Dec. 7, 2001
釜山大学 Pusan National University	大韓民国 Republic of Korea	平成13年12月12日 Dec. 12, 2001
オークランド工科大学 Auckland University of Technology	ニュージーランド New Zealand	平成13年12月12日 Dec. 12, 2001
イルクーツク大学 Irkutsk State University	ロシア連邦 Russian Federation	平成14年3月20日 Mar. 20, 2002
ラ・フロンテラ大学 University of La Frontera	チリ共和国 Republic of Chile	平成14年6月25日 Jun. 25, 2002
京畿大学 Kyonggi University	大韓民国 Republic of Korea	平成14年9月25日 Sep. 25, 2002
マウント・ロイヤル・カレッジ Mount Royal College	カナダ Canada	平成17年6月1日 Jun. 1, 2005

学部間協定 Discipline-specific Agreements

平成18年5月1日現在 As of May 1, 2006

学部 Faculty	締結大学等 Affiliate Institution	国名 Country	締結年月日 Date of Agreement
医学部 School of Medicine	テネシー大学保健科学センター University of Tennessee Center for the Health Sciences	アメリカ合衆国 U.S.A.	昭和57年5月19日 May 19, 1982
教育学部 Faculty of Education	サウスカロライナ大学 University of South Carolina	アメリカ合衆国 U.S.A.	平成6年7月20日 Jul. 20, 1994
理工学部 Faculty of Science and Technology	モスクワ大学スコベルチン原子核研究所 D. V. Skobeltsyn Institute of Nuclear Physics of Moscow State University	ロシア連邦 Russian Federation	平成7年3月23日 Mar. 23, 1995
	ロシア科学アカデミー金属物理学研究所 Institute of Metal Physics, Russian Academy of Science	ロシア連邦 Russian Federation	平成12年12月22日 Dec. 22, 2000
	大連理工大工学部 Departments and Schools of Engineering, Dalian University of Technology	中華人民共和国 People's Republic of China	平成13年11月5日 Nov. 5, 2001
	北京交通大学理学院 Faculty of Science Beijing Jiaotong University	中華人民共和国 People's Republic of China	平成16年10月22日 Oct. 22, 2004
医学部 School of Medicine	ウェストインド大学 The University of the West Indies	ジャマイカ Jamaica	平成14年2月25日 Feb. 25, 2002
	中国医科大 China Medical University	中華人民共和国 People's Republic of China	平成17年10月25日 Oct. 25, 2005

外国人留学生数 INTERNATIONAL STUDENTS

平成18年5月1日現在 As of May 1, 2006

区分 Divisions	学 部 Faculties	国 名 Country														計 Total									
		中国 China	台湾 Taiwan	韓国 South Korea	タイ Thailand	マレーシア Malaysia	バングラデシュ Bangladesh	ネパール Nepal	モンゴル Mongolia	アメリカ USA	カナダ Canada	ホンジュラス共和国 Honduras	ドイツ Germany	フランス France	ルーマニア Romania		ハンガリー Hungary	ブラジル Brazil	インドネシア Indonesia	エジプト Egypt	スーダン Sudan	オーストラリア Australia	ニュージーランド New Zealand		
学部留学生 Undergraduates	私費正規留学生 Private Regular Students	人文学部 Humanities	9						1															10	
		教育学部 Education	4																						4
		医学部医学科 Medicine	7								1														8
		医学部保健学科 Health Sciences	3	1																					4
		理工学部 Science and Technology	4				6																		10
		農学生命科学部 Agriculture and Life Science	5																						5
	国費研究生 J.G.S. Research Students	人文学部 Humanities													1										1
		教育学部 Education	1																						1
	私費研究生 Private Research Students	人文学部 Humanities	1																						1
		教育学部 Education	1																						1
私費科目等履修生・ 聴講生 Private Subject Students and Auditors	人文学部 Humanities	14		10	4					7	2		4	4	2			1			1	1	1	50	
	教育学部 Education	3		3						1														7	
	理工学部 Science and Technology	1													1									2	
	農学生命科学部 Agriculture and Life Science	2																						2	
国費日本語・日本文化研修留学生 J.G.S. Japanese Studies Students	人文学部 Humanities			1	1																			2	
大学院留学生 Graduates	国費正規留学生 J.G.S. Regular Students	人文社会科学研究科 Humanities and Social Sciences															1			1				2	
		教育学研究科 Education	1																						1
		理工学研究科 Science and Technology	1																						1
		農学生命科学研究科 Agriculture and Life Science								1															1
		連合農学研究科 Agricultural Sciences	3			1		1																	5
	国費研究生 J.G.S. Research Students	理工学研究科 Science and Technology										1													1
		人文社会科学研究科 Humanities and Social Sciences	6																						6
	私費正規留学生 Private Regular Students	医学系研究科 Medicine	3																						3
		医学研究科 Medicine	4						1																5
		理工学研究科 Science and Technology	2																	1					3
農学生命科学研究科 Agriculture and Life Science		1																						1	
地域社会研究科 Regional Studies		4	1																					5	
連合農学研究科 Agricultural Sciences		1						1																2	
私費研究生 Private Research Students	農学生命科学研究科 Agriculture and Life Science	1																						1	
合 計 Total		82	2	14	6	6	3	1	1	8	3	1	4	4	3	1	1	1	1	1	1	1	1	145	

(注) * 国費とは日本政府(文部科学省)奨学金留学生をいう。 ** 連合大学院留学生を含む。
 [Note] * "J.G.S." means foreign Students funded by Japanese Government (Monbukagakusho) Scholarships.
 ** Numbers include graduate students of the United Graduate School of Agricultural Sciences, Iwate University.

福利厚生施設等 WELFARE FACILITIES

体育施設 Sports Facilities

平成18年5月1日現在 As of May 1, 2006

区分 Divisions		所在地 Location	構造・階 Structure・Floors	面積(m ²) Area	備考 Other Information
屋内施設 Indoor	体育館 Gymnasium	文京町 Bunkyo-cho	S ₁ ,R ₂	3,394	第一体育館 (S ₁ ・1,828m ²), 第二体育館 (R ₂ ,S ₁ ・1,566m ²) 柔道場, 剣道場, 合気道場, 空手道場 50m・9コース公認
	体育館 Gymnasium	本町 Hon-cho	RS ₂	1,457	
	弓道場 Kyudo Hall	文京町 Bunkyo-cho	W ₁	140	
	武道場 Martial Arts Hall	文京町 Bunkyo-cho	R ₁	756	
	水泳プール Swimming Pool	学園町 Gakuen-cho	S ₁	2,398	
計 SubTotal				8,145	
屋外施設 Outdoor	文京町地区グラウンド Bunkyo-cho Ground	文京町 Bunkyo-cho		16,494	多目的広場, テニスコート 陸上競技場 (400mトラック), サッカー・アーチェリー場, テニスコート8面, 馬場, 馬房, 野球場
	野球場 Baseball Field	南塘町 Nanto-cho		10,530	
	総合運動場 Athletic Grounds	学園町 Gakuen-cho		68,181	
	計 Subtotal			95,205	
合計 Total				103,350	

学生寮 Dormitories

平成18年5月1日現在 As of May 1, 2006

寮名 Dormitories	構造・階 Structure・Floors	面積(m ²) Area	設置年度 Year	収容人員 Capacity	
				定員 Limit	現員 Residents
北溟寮 (男子) Hokumei-Ryo(Male)	R ₄	3,281	40	230	169
朋寮 (女子) Ho-Ryo(Female)	R ₅	3,498	42	234	233
北鷹寮 (男子) Hokuo-Ryo(Male)	S ₃	2,874	43	200	176
合計 Total		9,653		664	578



▲学生寮 (朋寮)
Dormitory (Ho-Ryo)



▲国際交流会館
International House

国際交流会館 International House

平成18年5月1日現在 As of May 1, 2006

区分 Divisions	構造・階 Structure・Floors	面積(m ²) Area	施設の概要 Characteristics of the Facility
A棟 A Building	R ₄	1,026	単身室: 31 Single Rooms: 31 共用部分: 事務室, ラウンジ, ランドリー室 Common Areas: Office, Lounge, Laundry Room
B棟 B Building	R ₃	1,004	夫婦室: 11 Apartments for Married Couples: 11 家族室: 7 Apartments for Families: 7
合計 Total		2,030	

サテライト Satellite

弘前大学では、産学官の研究協力、生涯学習、広報活動、その他教育研究に関する事業を行い、弘前大学と地域社会の密接な連携を図ることを目的としてサテライトを設置しています。

主な事業内容は次のとおりです。①産学官連携事業（科学技術相談、共同研究等）、②地域企業等のニーズと弘前大学のシーズのマッチング、③公開講座、講演会、遠隔教育等の実施、④広報活動（入学試験、就職に関する情報提供及び大学紹介資料の閲覧・配布等）

Hirosaki University has three Satellite offices and one lecture room. These aim to foster an intimate relationship between the university and the local community. Hirosaki University conducts and promotes joint industry-university research projects, lifelong study projects, information activities, and other activities related to education & research. The main activities include: 1. Joint industry-university research projects (scientific technique advice, joint research, etc.) 2. Matching of the local industry's needs and the Hirosaki University seeds. 3. Public seminars, lectures, remote education, etc. 4. Information & PR activities (entrance examinations, employment and placement information, university information, etc.).



地方自治体との地域連携協定 Regional affiliations with municipalities



青森県西津軽郡鱒ヶ沢町 平17. 10. 6



東京都江戸川区、江戸川区農業経営者クラブ、江戸川花卉園芸組合 平18. 4. 21

平成18年度収入と支出 FINANCIAL PLAN (2006)

収入 Annual Revenue

単位：千円 Unit: Thousand Yen

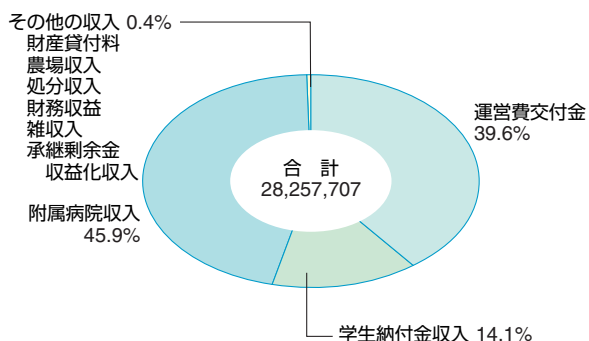
区分 Divisions	収入額 Revenue
運営費交付金 Management Subsidy	11,181,701
自己収入 Revenue	17,041,159
学生納付金収入 Student Fees	3,984,091
附属病院収入 Hospital Fees	12,971,430
財産貸付料収入 Facility Charges	51,780
農場収入 Farm Income	17,843
処分収入 Income from Disposal	2,872
財務収益 Interest	2,450
雑収入 Others	10,693
承継剰余金収益化収入 Revenue from reserve carried forward	34,847
合計 Total	28,257,707

支出 Annual Expenditures

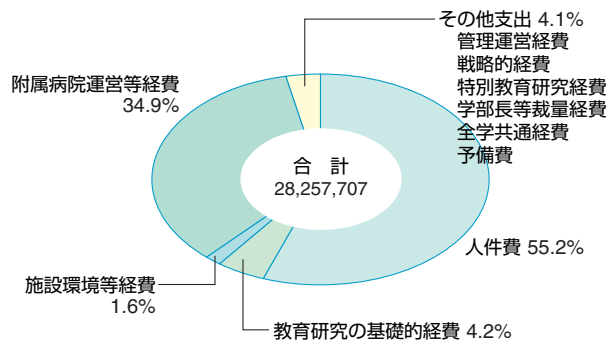
単位：千円 Unit: Thousand Yen

区分 Divisions	支出額 Expenditure
人件費 Personnel	15,589,271
教育研究の基盤的経費 Education and Research	1,199,208
施設環境等経費 Facilities	444,889
附属病院運営等経費 University Hospital	9,852,499
管理運営経費 Management	245,517
戦略的経費 Strategic Expenditures	200,000
特別教育研究経費 Grants for Education and Research	51,504
学部長等裁量経費 Discretionary Funds of Faculties and Institutes	452,432
全学共通経費 Overhead costs	140,433
予備費 Reserve	81,954
合計 Total	28,257,707

収入 (単位：千円)



支出 (単位：千円)

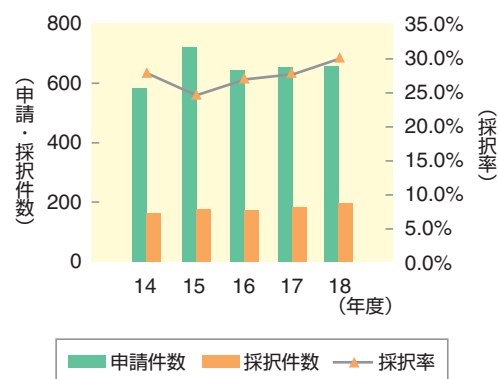


科学研究費補助金 (平成17年度) Grants-in-Aid for Scientific Research (2005)

単位：千円 Unit: Thousand Yen

研究種目 Subjects for Research	件数 Number of Grants	配分額 Amount	
		直接経費	間接経費
特定領域研究 (2) Scientific Research on Priority Areas (2)	4	21,400	
特別研究員奨励費 JSPS Fellows	1	1,200	
基盤研究 (S) Scientific Research (S)	1	17,800	5,340
基盤研究 (B) Scientific Research (B)	32	113,200	
基盤研究 (C) Scientific Research (C)	70	93,300	
萌芽研究 Exploratory Research	28	34,400	
若手研究 (A) Young Scientists (A)	1	2,000	600
若手研究 (B) Young Scientists (B)	45	57,900	
計 Total	182	341,200	5,940

科学研究費補助金申請・採択状況



外部資金受入状況(平成17年度) *State of accepted external funding (2005)*

単位：千円 *Unit: Thousand Yen*

部 局 等 <i>Faculties, etc.</i>	民間等との共同研究費		受託研究費		奨学寄附金	
	件 数 <i>Number</i>	金 額 <i>Amount</i>	件 数 <i>Number</i>	金 額 <i>Amount</i>	件 数 <i>Number</i>	金 額 <i>Amount</i>
人 文 学 部 <i>Faculty of Humanities</i>	2	2,400	2	7,286	6	5,025
教 育 学 部 <i>Faculty of Education</i>	8	5,950	2	6,095	16	13,163
医 学 部 医 学 科 <i>Medicine</i>	13	14,710	19	52,255	537	384,679
医 学 部 保 健 学 科 <i>Health Sciences</i>	7	50,297	8	46,551	59	28,499
医 学 部 附 属 病 院 <i>University Hospital</i>	2	2,410	5	9,639	52	33,727
理 工 学 部 <i>Faculty of Science and Technology</i>	22	24,870	16	71,506	44	44,154
農 学 生 命 科 学 部 <i>Faculty of Agriculture and Life Science</i>	13	11,337	22	45,100	51	32,069
大 学 院 地 域 社 会 研 究 科 <i>Regional Studies</i>						
事 務 局 <i>Administration Bureau</i>					15	17,314
遺 伝 子 実 験 施 設 <i>Gene Research Center</i>						
総 合 情 報 処 理 セ ン タ ー <i>Center for Computer and Communications</i>			1	300	3	2,000
生 涯 学 習 教 育 研 究 セ ン タ ー <i>Center for Education and Research of Lifelong Learning</i>			1	680	3	1,220
地 域 共 同 研 究 セ ン タ ー <i>Center for Joint Research</i>	8	4,978	5	90,632	1	3,000
保 健 管 理 セ ン タ ー <i>Health Administration Center</i>					1	120
計 <i>Total</i>	75	116,952	81	330,044	788	564,970

※件数：複数年契約を含む

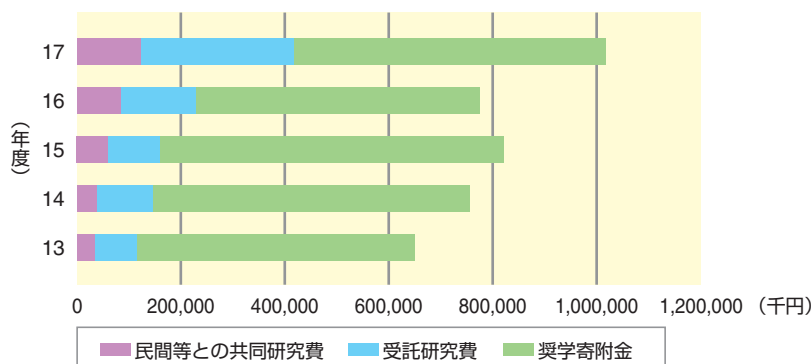
※金額：平成17年度受入額

※文部科学省都市エリア産学官連携促進事業「プロテオグリカン応用研究プロジェクト（1件55,500千円）」を含む。

単位：千円 *Unit: Thousand Yen*

区 分 <i>Classification</i>	民間等との共同研究費		受託研究費		奨学寄附金	
	受入件数	受入金額	受入件数	受入金額	受入件数	受入金額
平成17年度	75件	116,952	81件	330,044	788件	564,970
平成16年度	71	86,280	69	145,654	756	549,071
平成15年度	74	59,733	41	101,407	885	659,100
平成14年度	46	40,151	50	107,888	742	613,063
平成13年度	51	36,753	46	80,017	715	537,056

外部資金受入状況



土地・建物

LANDAREA AND FLOORSPACE

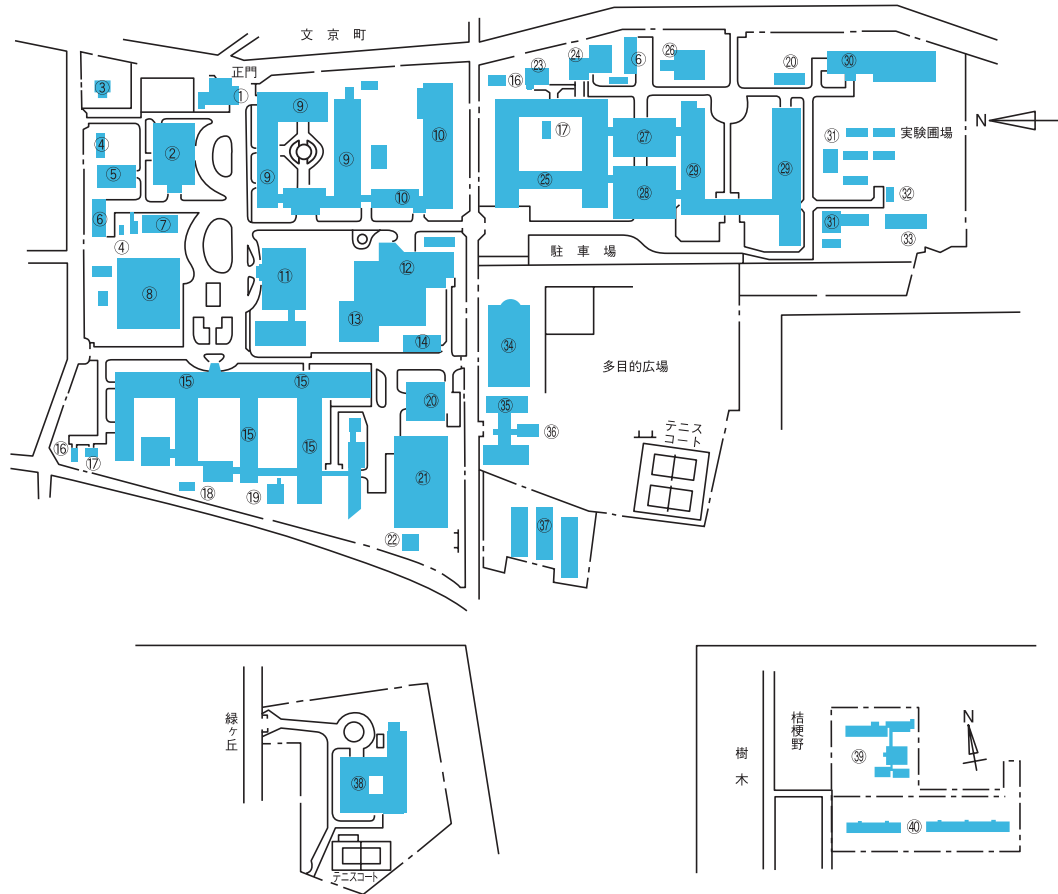
地区 Districts	区分 Divisions	土地 (m ²) Land	建物延面積 (m ²) Building of Total Floor	地区 Districts	区分 Divisions	土地 (m ²) Land	建物延面積 (m ²) Building of Total Floor	
文京町地区 Bunkyo-Cho	事務局		2,349	本町地区 Hon-Cho	医学部		52,452	
	旧制弘前高等学校外国人教師館		123		医学部コミュニケーションセンター		894	
	保健管理センター		477		野球場		-	
	創立50周年記念会館		1,515		医学部附属病院	94,511	62,221	
	電話交換室・車庫ほか		869		体育館		1,457	
	人文学部		6,090		看護師宿舎 (研修医宿舎)		2,350	
	教育学部		16,895		計 Subtotal	94,511	119,374	
	教育学部附属教育実践総合センター		541		その他 Others	学生寄宿舎	9,631	3,288
	総合教育棟		11,927			教育学部附属養護学校	10,617	3,745
	附属図書館	135,267	6,102			養護学校実習施設	1,603	33
	合宿所及びサークル共用施設		264	教育学部農業実習地		10,812	17	
	大学会館		4,952	理工学部附属地震火山観測所				
	ボイラ室及び消火設備		923	岩崎衛星観測点		(617)	40	
	第一、第二体育館		3,394	三厩衛星観測点		(747)	20	
	弓道場		140	泊衛星観測点		(524)	40	
	農学生命科学部		13,213	梵珠山火山観測点		(352)		
	コラボレーションセンター		4,582	浜横沢火山観測点		(14)		
	遺伝子実験施設		1,527	百沢火山観測点	(180)	45		
	理工学部		22,524	理工学部寒地気象実験室	(5,001)	126		
	理工学部附属地震火山観測所		268	農学生命科学部附属生物共生 教育研究センター藤崎農場	142,607	2,391		
総合情報処理センター		2,351	農学生命科学部附属生物共生 教育研究センター金木農場	358,798	3,956			
多目的広場		-	農学生命科学部附属生物共生 教育研究センター深浦実験所	798	165			
武道場		883	深浦ハウス	(6,632)	159			
倉庫		855	文京荘	1,617	581			
計 Subtotal		135,267	102,764	国際交流会館	3,143	2,030		
学園町地区 Gakuen-Cho	教育学部附属小学校		7,089	職員宿舎	8,061	10,295		
	教育学部附属中学校		7,310	納骨堂	(30)	8		
	教育学部附属幼稚園	176,403	1,065	埋骨堂	(18)	-		
	学生寄宿舎		6,379	その他	762			
	外国人教師住宅		66	計 Subtotal	562,564	26,939		
	総合運動施設		3,077	合計 Total	968,745	274,063		
	計 Subtotal		176,403	24,986				

() 土地は借地 () shows leased lands

部局等名 Faculties, etc.	所在地 Address	電話番号 Phone
事務局 Administration Bureau 人文学部 Faculty of Humanities 教育学部 Faculty of Education 教育学部附属教育実践総合センター Center for Educational Research and Practice 生涯学習教育研究センター Center for Education and Research of Lifelong Learning 留学生センター International Student Exchange Center 附属図書館 University Library 保健管理センター Health Administration Center 創立50周年記念会館 50th Anniversary Auditorium 旧制弘前高等学校外国人教師館 Hirosaki Higher School Foreign Lecturer Residence	〒036-8560 弘前市文京町1 1, Bunkyo-cho, Hirosaki, Aomori-ken, 036-8560, Japan	0172-36-2111 (大代表)
理工学部 Faculty of Science and Technology 理工学部附属地震火山観測所 Earthquake and Volcano Observatory 農学生命科学部 Faculty of Agriculture and Life Science 遺伝子実験施設 Gene Research Center 総合情報処理センター Center for Computer and Communications 地域共同研究センター Center for Joint Research	〒036-8561 弘前市文京町3 3, Bunkyo-cho, Hirosaki, Aomori-ken, 036-8561, Japan	
医学部 School of Medicine 医学部附属動物実験施設 Institute for Experimental Animals 医学部附属脳神経血管病態研究施設 Institute of Brain Science アイソトープ総合実験室 Radioisotope Laboratory 附属図書館医学部分館 Medical Branch Library	〒036-8562 弘前市在府町5 5, Zaifu-cho, Hirosaki, Aomori-ken, 036-8562, Japan	0172-33-5111 (大代表)
医学部保健学科 School of Health Sciences	〒036-8564 弘前市本町66-1 66-1, Hon-cho, Hirosaki, Aomori-ken, 036-8564, Japan	
医学部附属病院 University Hospital	〒036-8563 弘前市本町53 53, Hon-cho, Hirosaki, Aomori-ken, 036-8563, Japan	
医学部附属病院看護師宿舎(研修医宿舎) Dormitory for Nurses (Dormitory for Residents)	〒036-8211 弘前市相良町26 26, Sagara-cho, Hirosaki, Aomori-ken, 036-8211, Japan	
医学部コミュニケーションセンター Medical Communications Center	〒036-8203 弘前市本町40-1 40-1, Hon-cho, Hirosaki, Aomori-ken, 036-8203, Japan	0172-39-5240
教育学部附属小学校 Primary School		0172-32-7202
教育学部附属中学校 Junior High School		0172-32-7201
教育学部附属幼稚園 Kindergarten	〒036-8152 弘前市学園町1-1 1-1, Gakuen-cho, Hirosaki, Aomori-ken, 036-8152, Japan	0172-32-6815
朋寮(女子寮) Ho-Ryo Dormitory (female)		
北鷹寮(男子寮) Hokuo-Ryo Dormitory (male)		0172-32-2910
教育学部附属養護学校 School for the Mentally Handicapped	〒036-8174 弘前市富野町1-76 1-76, Tomino-cho, Hirosaki, Aomori-ken, 036-8174, Japan	0172-36-5011
北溟寮(男子寮) Hokumei-Ryo Dormitory (male)	〒036-8253 弘前市緑ヶ丘1-8-4 1-8-4, Midorigaoka, Hirosaki, Aomori-ken, 036-8253, Japan	0172-32-3364
非常勤講師宿泊施設(文京荘) University Guesthouse (Bunkyo-So)	〒036-8221 弘前市紙漣町3-8 3-8, Kamisuki-machi, Hirosaki, Aomori-ken, 036-8221, Japan	0172-32-0715
国際交流会館 International House	〒036-8227 弘前市桔梗野2-20-17 2-20-17, Kikyocho, Hirosaki, Aomori-ken, 036-8227, Japan	0172-37-6854
理工学部寒地気象実験室 Cold Regions Meteorology Laboratory	〒036-1343 中津軽郡岩木町百沢東岩木山 Hiqashi-Iwakisan, Hyakuzawa, Iwaki-machi, Aomori-ken, 036-1343, Japan	0172-83-2430
農学生命科学部附属生物共生教育研究センター-藤崎農場 Fujisaki Farm	〒038-3802 南津軽郡藤崎町藤崎下袋7-1 7-1, Shitafukuro, Fujisaki-machi, Aomori-ken, 038-3802, Japan	0172-75-3026
農学生命科学部附属生物共生教育研究センター-金木農場 Kanagi Farm	〒037-0202 五所川原市金木町金木芦野84 84, Ashino, Kanagi-cho, goshogawara, Aomori-ken, 037-0202, Japan	0173-53-2029
農学生命科学部附属生物共生教育研究センター-深浦実験所 Fukaura Laboratory	〒038-2300 西津軽郡深浦町吾妻沢173 173, Azumazawa, Fukaura-machi, Aomori-ken, 038-2300, Japan	0173-74-3887
深浦ハウス Fukaura Seminar House	〒038-2300 西津軽郡深浦町深浦岡崎338-229 338-229, Okazaki, Fukaura-machi, Aomori-ken, 038-2300, Japan	0173-74-3085
八戸サテライト Hachinohe Satellite	〒039-1102 青森県八戸市一番町1丁目9番22号(財)八戸地域地場産業振興センター(ユートリー)4階 Hachinohe Local Industry Promotion Center Foundation, F4, 1-9-22, Ichibancho, Hachinohe, Aomori-ken, 039-1102, Japan	0178-70-2590
青森サテライト教室 Aomori Satellite Lecture room	〒030-0803 青森市安方1-1-40 青森県観光物産館(アスパム)7階 Aspamu, F7, 1-1-40, Yasukata, Aomori-ken, 030-0803, Japan	
東京事務所(八重洲) Tokyo Information Office (Yaesu)	〒104-0028 東京都中央区八重洲2丁目2番1号 住友生命八重洲ビル5階 青森県ビジネスプラザ内 Aomori Prefecture Tokyo Business Plaza, The Sumitomo Seimei Yaesu building, F5, 2-2-1, Yaesu, Cho-o, Tokyo, 104-0028, Japan	03-5201-7004
東京事務所分室(船堀) Tokyo Information Branch Office (Funabori)	〒134-0091 東京都江戸川区船堀3-5-24 朝日信用金庫6階 コラボ産学官プラザ in TOKYO内 Collaborate industry learning government Plaza in Tokyo, The Asahi Credit Bank's Funabori Center Building, F6, 3-5-24, Funabori, Edogawa, Tokyo, 134-0091, Japan	03-5696-9412

建物配置図 CAMPUS MAP

文京町地区 BUNKYO-CHO CAMPUS



① 案内所（守衛所）	⑧ 創立50周年記念会館	⑬ 危険薬品庫	⑲ 遺伝子実験施設	⑳ 武道場
② 事務局	⑨ 総合教育棟	⑭ 動物舎	㉑ コラボレーションセンター	㉒ 運動場器具庫
③ 旧制弘前高等学校外国人教師館	⑩ 人文学部校舎	⑮ 附属教育実践総合センター	㉓ 理工学部2号館	㉔ 倉庫
④ 倉庫	⑪ 附属図書館	⑯ ボイラ室	㉕ 農学生命科学部校舎	㉖ 北溟寮（男子）
⑤ 電話交換室	⑫ 学生食堂	㉑ 第一体育館	㉗ 水利実験室	㉘ 国際交流会館
⑥ 変電室	⑬ 大学会館	㉒ 弓道場	㉙ 温室	㉚ 職員宿舎
⑦ 保健管理センター	⑭ 合宿所及びサークル共用施設	㉓ 地震火山観測所	㉛ コイトトロン室	
⑧ 学生相談室	⑮ 教育学部校舎	㉔ 総合情報処理センター	㉜ 温室・網室・ガラス室	
	⑯ ポンプ室	㉕ 理工学部1号館	㉝ 第二体育館	



附属教育実践総合センター
Center for Educational Research and Practice ⑯



大学会館
University Center ⑬

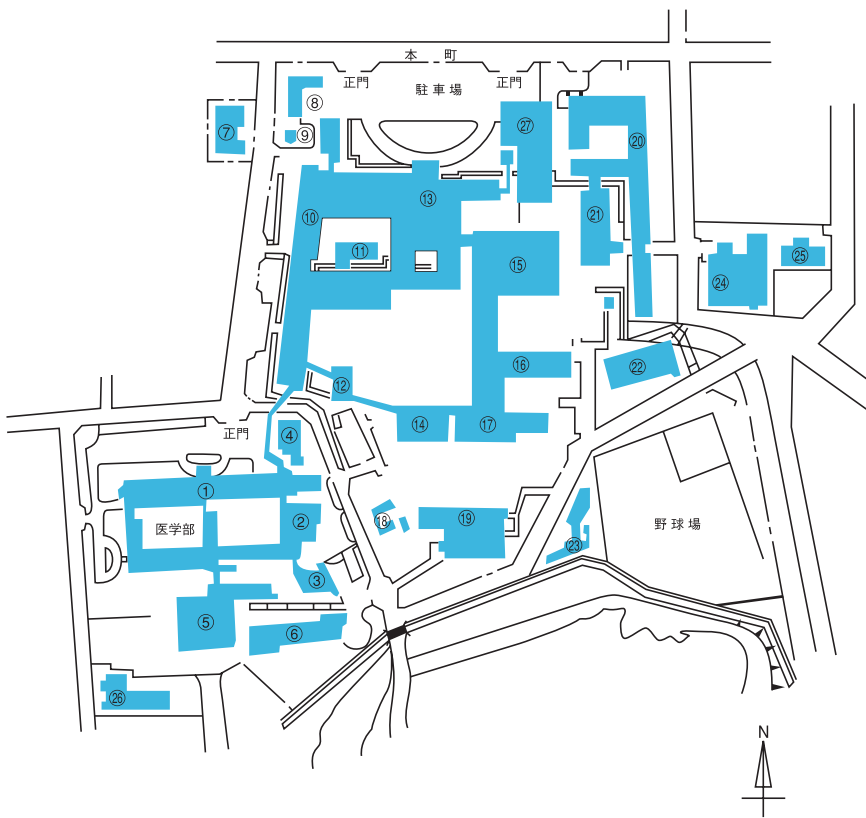
本町地区 HON-CHO CAMPUS



附属脳神経血管病態研究施設
Institute of Brain Science ⑥



附属動物実験施設 Institute for Animal Experiments
アイントープ総合実験室 Radioisotope Laboratory ⑤



①	医学部 医学科
②	附属図書館 医学部分館
③	基礎 講義 棟
④	課外活動用 器具庫
⑤	附属動物実験施設 アイントープ総合実験室
⑥	附属脳神経血管病態研究施設
⑦	医学部コミュニケーションセンター
⑧	自動車 車庫
⑨	ポンプ 室
⑩	臨床 研究 棟
⑪	変電室・蓄電室
⑫	臨床 講義 棟
⑬	外来 診療 棟 管 理 室
⑭	エネルギーセンター
⑮	新 中央 診療 棟
⑯	第 二 病 棟
⑰	第 一 病 棟
⑱	旧 廃液 処理 施設
⑲	一 般 管 理 棟
⑳	医学部 保健 学 科
㉑	総 合 研 究 棟
㉒	体 育 館
㉓	医 学 部 会 館
㉔	看 護 師 宿 舎
㉕	工 作 室
㉖	本町地区共同利用施設 (附属高度先進医学研究センター)
㉗	立 体 駐 車 場



医学部コミュニケーションセンター
Medical Communications Center ⑦



体育館
Gymnasium ㉒

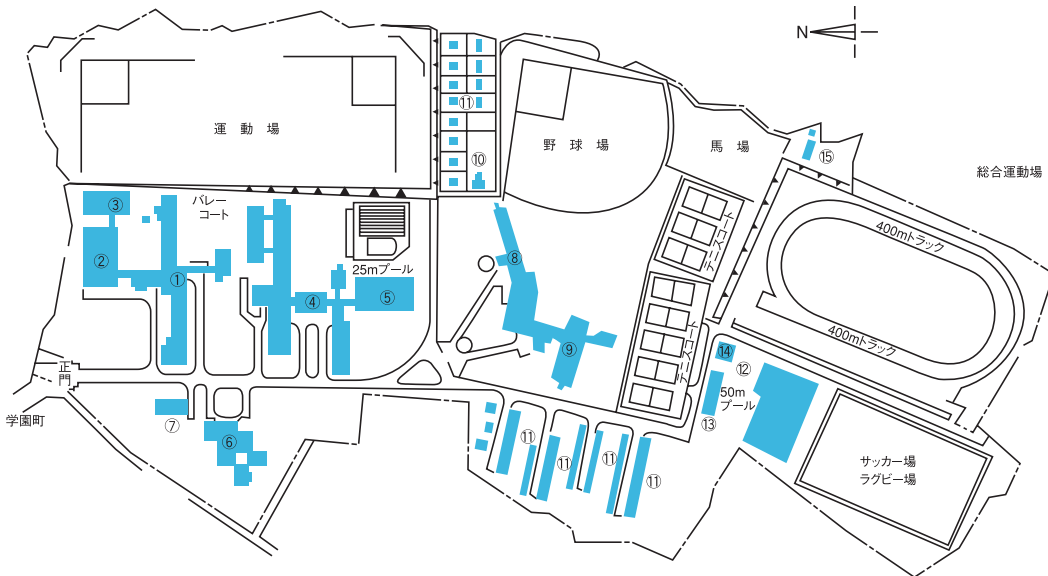
学園町地区 GAKUEN-CHO CAMPUS



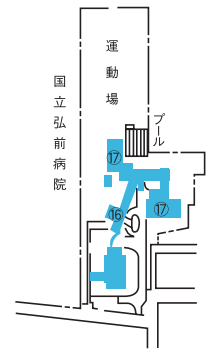
附属小学校
Primary School ④



附属中学校
Junior High School ①



富野町地区
TOMINO-CHO



① 附属中学校校舎	⑤ 附属小学校体育館	⑨ 北鷹寮（男子）	⑬ 体育管理施設
② 附属中学校体育館	⑥ 附属幼稚園校舎	⑩ 外国人教師住宅	⑭ 合宿所
③ 附属中学校武道場	⑦ ボイラー室	⑪ 職員宿舎	⑮ 馬房
④ 附属小学校校舎	⑧ 朋寮（女子）	⑫ 屋内プール	⑯ 附属養護学校校舎
			⑰ 附属養護学校屋内体育館



附属幼稚園
Kindergarten ⑥



附属養護学校
School for the Mentally Handicapped ⑯

藤崎農場 *Fujisaki Farm*

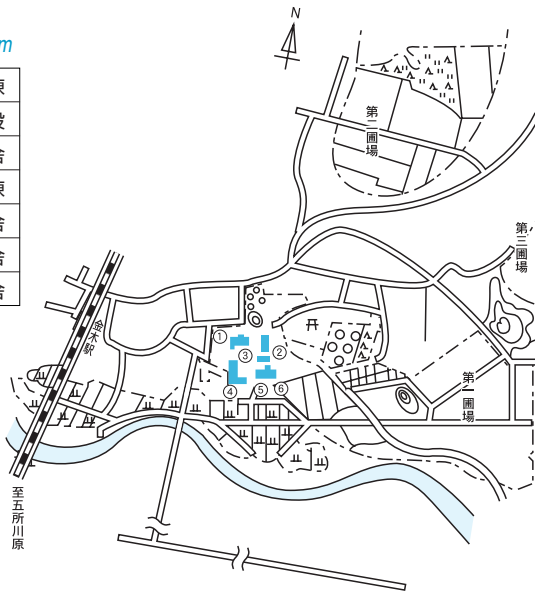
- | | |
|---|-----------|
| ① | 管 理 棟 |
| ② | 加 工 舎 |
| ③ | リンゴ低温倉庫 |
| ④ | 温 室 |
| ⑤ | 大 農 具 庫 |
| ⑥ | 農 具 庫 |
| ⑦ | 収 納 舎 |
| ⑧ | 肥 料 庫 |
| ⑨ | 物 置 庫 |
| ⑩ | 油 庫 |
| ⑪ | ポ ン プ 室 |
| ⑫ | 果樹根実験室施設 |
| ⑬ | 倉 庫 |
| ⑭ | 農具庫 (学生用) |
| ⑮ | 農 薬 庫 |
| ⑯ | 資 材 庫 |



管理棟
Administration Building, Fujisaki Farm ①

金木農場 *Kanagi Farm*

- | | |
|---|---------|
| ① | 管 理 棟 |
| ② | 宿 泊 施 設 |
| ③ | 多 目 的 舎 |
| ④ | 宿 泊 棟 |
| ⑤ | 農 機 具 舎 |
| ⑥ | 繁 殖 牛 舎 |
| ⑦ | 肥 育 舎 |

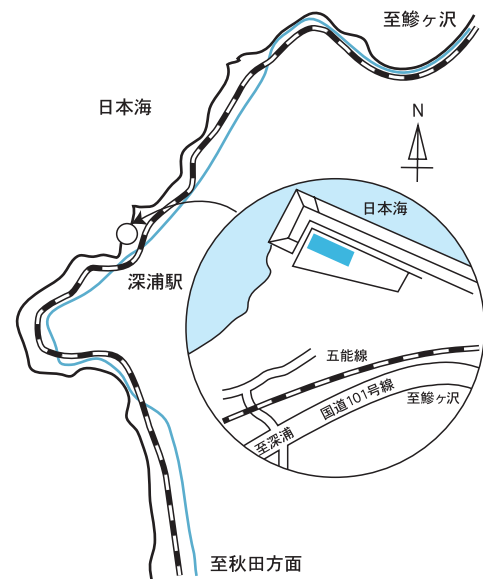


繁殖牛舎
Cattle Barn ⑤

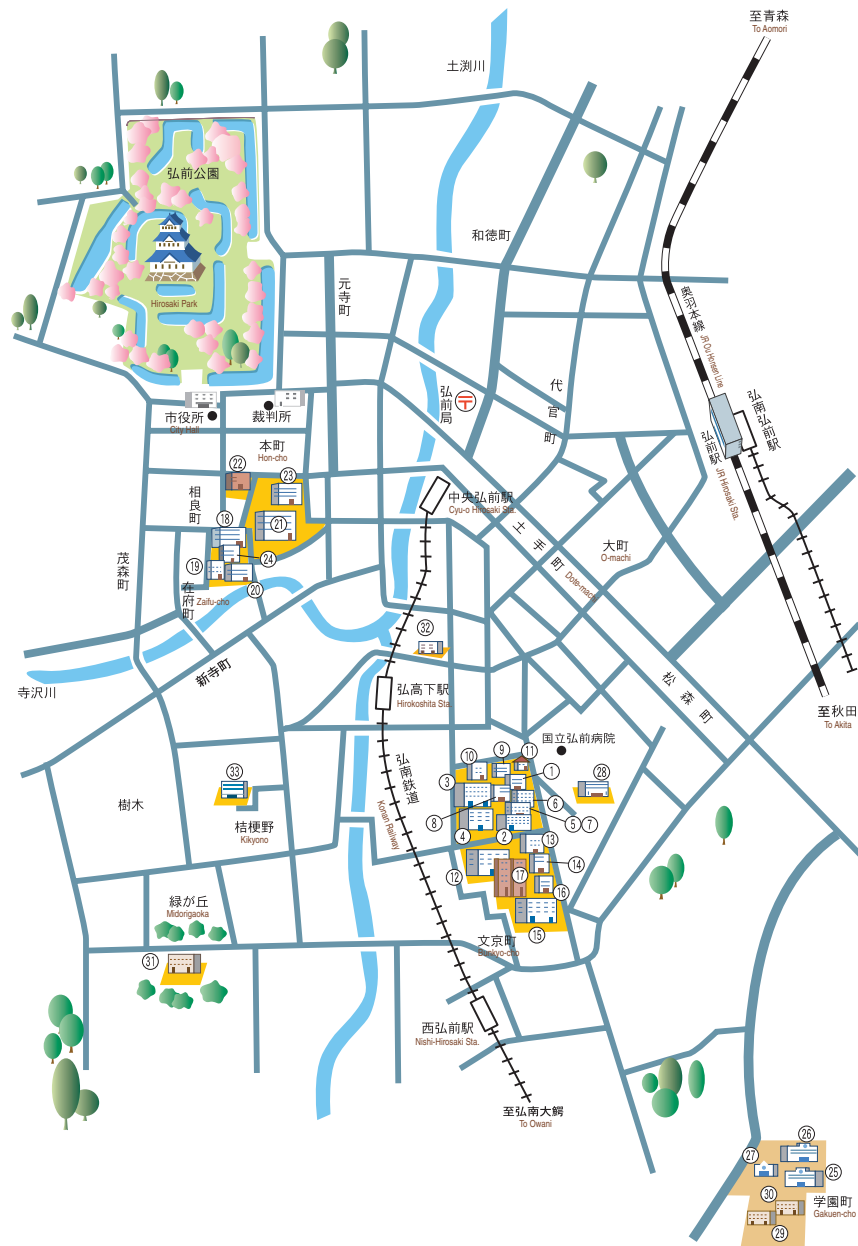
深浦実験所 *Fukaura Laboratory*



深浦実験所
Fukaura Laboratory

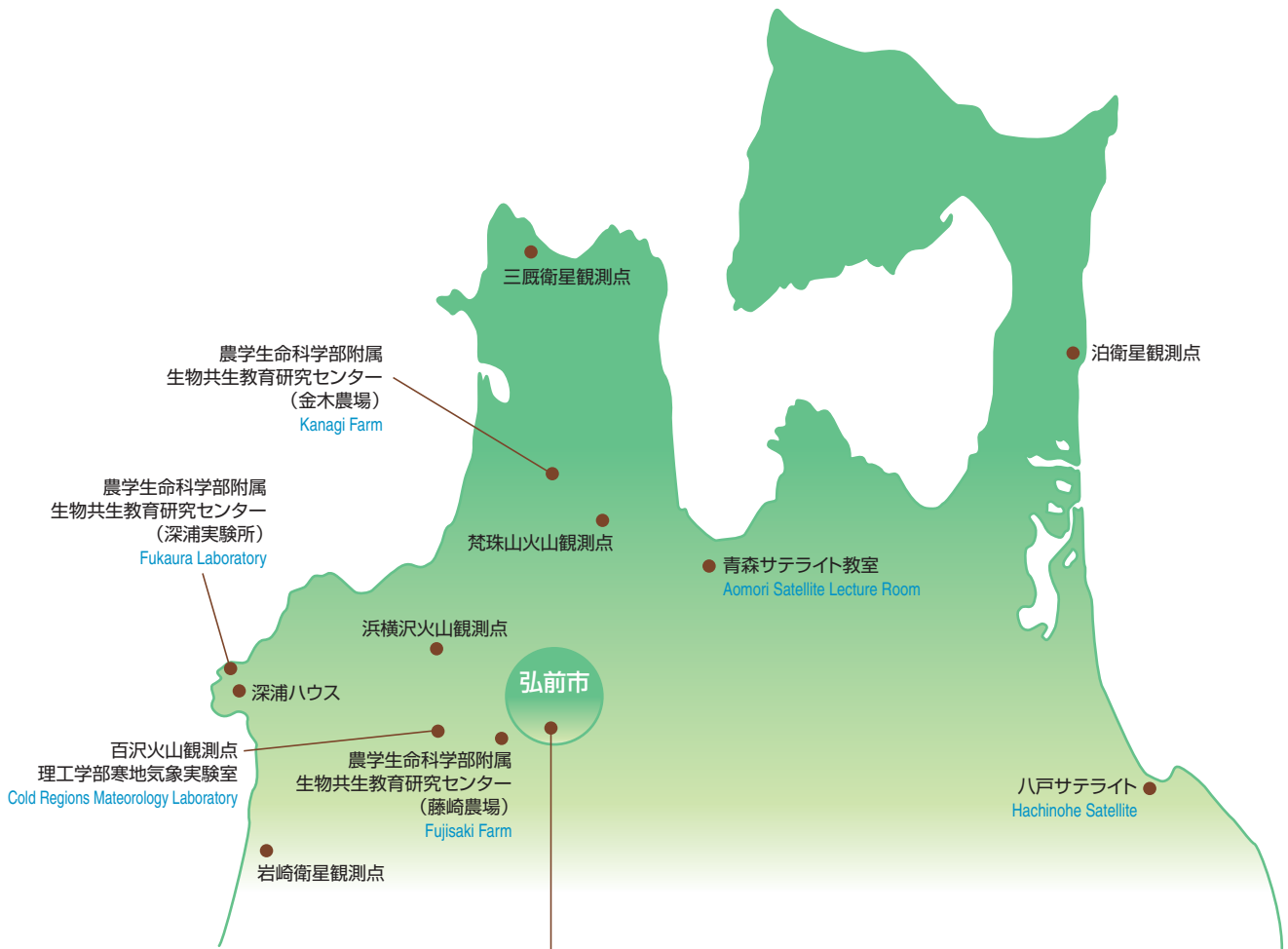


部局等位置図 (弘前市) LOCATION WITHIN HIROSAKI CITY



①	事務局 <i>Administration Bureau</i>	⑬	附属地震火山観測所 <i>Earthquake and Volcano Observatory</i>	⑳	アイソトープ総合実験室 <i>Radioisotope Laboratory</i>
②	人文学部 <i>Faculty of Humanities</i>	⑭	衛星観測点 (三厩, 岩崎, 泊) 火山観測点 (百沢, 浜横沢, 梵珠山)	㉑	附属小学校 <i>Primary School</i>
③	教育学部 <i>Faculty of Education</i>	⑮	総合情報処理センター <i>Center for Computer and Communications</i>	㉒	附属中学校 <i>Junior High School</i>
④	附属教育実践総合センター <i>Center for Educational Research and Practice</i>	⑯	農学生命科学部 <i>Faculty of Agriculture and Life Science</i>	㉓	附属幼稚園 <i>Kindergarten</i>
⑤	総合教育棟 <i>General Education Building</i>	⑰	遺伝子実験施設 <i>Gene Research Center</i>	㉔	附属養護学校 <i>School for the Mentally Handicapped</i>
⑥	生涯学習教育研究センター <i>Center for Education and Research of Lifelong Learning</i>	⑱	地域共同研究センター <i>Center for Joint Research</i>	㉕	北鷹寮 (男子) <i>Hokuo-Ryo Dormitory (male)</i>
⑦	留学生センター <i>International Student Exchange Center</i>	㉀	医学部医学科 <i>School of Medicine</i>	㉖	朋寮 (女子) <i>Ho-Ryo Dormitory (female)</i>
⑧	附属図書館 <i>University Library</i>	㉁	附属動物実験施設 <i>Institute for Experimental Animals</i>	㉗	北溟寮 (男子) <i>Hokumei-Ryo Dormitory (male)</i>
⑨	保健管理センター <i>Health Administration Center</i>	㉂	附属脳神経血管病態研究施設 <i>Institute of Brain Science</i>	㉘	文京荘 <i>University Guesthouse Bunkyo-So</i>
⑩	創立50周年記念会館 <i>50th Anniversary Auditorium</i>	㉃	附属病院 <i>University Hospital</i>	㉙	国際交流会館 <i>International House</i>
⑪	旧制弘前高等学校外国人教師館 <i>Hirosaki Higher School Foreign Lecturer Residence</i>	㉔	医学部コミュニケーションセンター <i>Medical Communications Center</i>		
⑫	理工学部 <i>Faculty of Science and Technology</i>	㉕	医学部保健学科 <i>School of Health Sciences</i>		

施設等位置図（青森県）
LOCATION WITHIN AOMORI PREF.



- 事務局 Administration Bureau
- 人文学部 Faculty of Humanities
- 教育学部 Faculty of Education
- 医学部 School of Medicine
- 理工学部 Faculty of Science and Technology
- 農学生命科学部 Faculty of Agriculture and Life Science
- 遺伝子実験施設 Gene Research Center
- 総合情報処理センター Center for Computer and Communications
- 生涯学習教育研究センター Center for Education and Research of Lifelong Learning
- 地域共同研究センター Center for Joint Research
- 留学生センター International Student Exchange Center
- 保健管理センター Health Administration Center
- 附属図書館 University Library
- 附属病院 University Hospital



弘前ねぶた
Hirosaki Neputa



弘前ねぶた祭りは、国指定の重要無形民俗文化財
津軽地方の代表的な夏祭り（8月1日～7日）
三国志や水滸伝など色鮮やかな武者絵が描かれた扇形の灯籠を
笛・太鼓・鉦の哀調を帯びた囃子にのせて
「ヤーヤドー」の掛け声とともに市内を練り歩く
弘前大学では、昭和39年の初参加以来連続42回参加している
鏡絵：三国志「関羽の神霊関興を救う」（2005年）